

STRATEGIA ROZWIĄZYWANIA PROBLEMÓW SPOŁECZNYCH NA TERENIE MIASTA LIPNO W LATACH 2007 - 2013

LIPNO 2007

Spis treści

I. WPROWADZENIE.....	4
II. METODOLOGIA OPRACOWANIA STRATEGII.....	5
1. STRUKTURA STRATEGII.....	5
III. KANONY POLITYKI SPOŁECZNEJ	7
1. PRIORYTETY POLITYKI SPOŁECZNEJ W UNII EUROPEJSKIEJ.....	7
2. DOKUMENTY PROGRAMOWE POLITYKI SPOŁECZNEJ NA SZCZEBLU KRAJOWYM	8
3. DOKUMENTY PROGRAMOWE POLITYKI SPOŁECZNEJ NA POZIOMIE REGIONALNYM .	10
IV. RAPORT O STANIE MIASTA LIPNO	12
1. POŁOŻENIE, POWIERZCHNIA, LUDNOŚĆ	12
2. INFRASTRUKTURA TECHNICZNA.....	13
3. GOSPODARKA.....	15
4. MIESZKAŃCY	16
V. ANALIZA SWOT	33
1. UWAGI OGÓLNE	33
2. TABELE ANALIZY SWOT.....	34
VI. WNIOSKI WYNIKAJĄCE Z ANALIZY SWOT	40
1. NAJWAŻNIEJSZE PROBLEMY SPOŁECZNE NA TERENIE MIASTA LIPNO.....	40
VII. OBOWIĄZUJĄCE USTAWODAWSTWO	41
VIII. STRATEGIA DZIAŁAŃ	45
1. PLANOWANIE STRATEGICZNE POMOCY SPOŁECZNEJ W MIEŚCIE LIPNO – OBOWIĄZUJĄCE ZASADY	45
2. MISJA, OBSZARY INTERWENCJI, CELE, ZADANIA I SPODZIEWANE EFEKTY	46
3. PODMIOTY ODPOWIEDZIALNE ZA REALIZACJĘ STRATEGII I PODMIOTY WSPIERAJĄCE.....	58
4. WDRAŻANIE I MONITOROWANIE STRATEGII.....	58

5. FINANSOWANIE STRATEGII.....	59
6. OKRES REALIZACJI PROGRAMU	59
IX. ZAKOŃCZENIE.....	60
ZESTAWIENIE TABEL I RYSUNKÓW.....	61

I. WPROWADZENIE

Podstawą prawną opracowania niniejszej strategii jest przepis artykułu 17 ust. 1 pkt 1 ustawy z dnia 12 marca 2004 r. o pomocy społecznej (Dz. U. Nr 64, poz. 593 z późn. zm.), który nakłada na gminy obowiązek opracowania i realizacji gminnej strategii rozwiązywania problemów społecznych ze szczególnym uwzględnieniem programów pomocy społecznej, profilaktyki i rozwiązania problemów alkoholowych i innych, których celem jest integracja osób i rodzin z grup szczególnego ryzyka.

Realia gospodarcze, problemy społeczne wywołane m.in. brakiem zdolności adaptacyjnych młodego pokolenia, trudności wychowawcze dzieci i młodzieży sprawiają, że konieczne jest wypracowanie planów i narzędzi zapobiegania tym niepokojącym zjawiskom. Sformułowanie gminnej strategii rozwiązywania problemów społecznych jest odpowiedzią na realną sytuację ekonomiczno - społeczną mieszkańców.

Obowiązujący dotychczas model pomocy społecznej polegający głównie na udzielaniu bezpośredniego wsparcia finansowego potrzebującym, choć doraźnie skuteczny, utrzymuje zastaną sytuację w sferze pomocy społecznej. Zadaniem pracy socjalnej powinna być również szeroko pojęta profilaktyka mająca na celu zapobieganie niepożądanym zjawiskom społecznym i zmniejszanie kręgu potencjalnych świadczeniobiorców.

Z istoty strategii wynika jej długofalowość. W typowaniu obszarów interwencji oraz przyjmowanych celach i zadaniach koncentrowano się na globalnym ujęciu problemów tak, by oderwać się od doraźnych, często spektakularnych i efektownych działań, być może ważnych w danej chwili, jednakże niekoniecznie istotnych z punktu widzenia całościowej wizji rozwiązywania problemów społecznych na terenie miasta. Dokument niniejszy jest również wyrazem dążenia władz samorządowych do zapewnienia mieszkańcom jak najlepszych warunków życia. Pomyślność wspólnoty terytorialnej zależy bowiem od wielu czynników, wśród których komfort życia i ład społeczny grają niebagatelną rolę. Bezrobocie, ubóstwo, stworzenie możliwości samorealizowania się młodzieży, integracja osób starszych i niepełnosprawnych są ważnymi wyznacznikami w dokonywanej przez mieszkańców ocenie działalności lokalnych decydentów i własnego poziomu życia. Strategia jest komunikatem skierowanym do społeczności, stanowi wyraz troski gminy o pomyślność obywateli, ukazuje zamierzone działania. Strategia ma szansę stać się nową jakością w relacjach pomiędzy uczestnikami życia społecznego na terenie miasta Lipna i pobudzić aktywność społeczną mieszkańców.

II. METODOLOGIA OPRACOWANIA STRATEGII

Strategia to dokument, który wybranym, założonym do osiągnięcia celom przypisuje szerokie spektrum zadań, określa środki i metody ich realizacji, w sposób całościowy i przemyślany wytycza kierunki, typuje priorytety, wskazuje zagrożenia. Zawiera również metody oceny (ewaluacji) i wskazuje podmioty odpowiedzialne za ich realizację. Rozwiązania szczegółowe opracowań bywają wielorakie i operują różnym poziomem uszczegółowienia. Jednak z założenia, biorąc pod uwagę stosunkowo długi horyzont czasowy (7 lat), strategia musi być dokumentem o stosunkowo dużym poziomie ogólności. Dynamika procesów społecznych i warunkujących je zjawisk ekonomicznych jest tak duża, że dokumenty planistyczne muszą stwarzać możliwości modyfikacji i poprawek.

Na potrzeby opracowania niniejszego dokumentu przyjęto następujący tryb postępowania:

1. diagnoza sytuacji społecznej w mieście - przygotowanie raportu o stanie miasta Lipno;
2. przeprowadzenie analizy SWOT;
3. określenie misji miasta w zakresie polityki społecznej zawierającej cel nadrzędny, do którego władze wspólnoty samorządowej zamierzają dążyć;
4. określenie obszarów interwencji najważniejszych z punktu widzenia prowadzonej polityki społecznej z krótką analizą występujących problemów;
5. wskazanie celu głównego, który władze miasta zamierzają osiągnąć w każdym z wytypowanych obszarów;
6. wskazanie celów operacyjnych służących osiągnięciu wytyczonych celów podstawowych;
7. wskazanie oczekiwanych efektów wdrażanego programu, określenie podmiotów odpowiedzialnych za realizację zadań.

1. STRUKTURA STRATEGII

W ramach dokumentu można wyodrębnić trzy części.

Część pierwsza - raport o stanie miasta zawiera ocenę aktualnej sytuacji społeczno – gospodarczej miasta Lipno. Z uwagi na tematykę opracowania (strategia dotycząca problemów społecznych) raport odnosi się do dziedzin, które w największym stopniu wpływają na aktualny poziom życia mieszkańców gminy. Dlatego też występuje tutaj opis infrastruktury technicznej, stanu gospodarki, sytuacji demograficznej, problemów społecznych na terenie miasta.

Część druga to charakterystyczna dla większości strategii tzw. Analiza SWOT. Obejmuje ona szanse i zagrożenia, wskazuje mocne i słabe strony gminy, analizuje perspektywy w obszarze szeroko rozumianej polityki społecznej i tych sfer życia, które bezpośrednio jej dotyczą. Analiza SWOT sporządzona została w formie tabelarycznego zestawienia w odniesieniu do najważniejszych i palących problemów społecznych. Przyjęty sposób prezentacji pozwala na czytelne przedstawienie obszarów, gdzie interwencja w stan obecny pozwoli na osiągnięcie zamierzonych rezultatów.

Część trzecia to wytyczenie misji gminy oraz wskazanie wspomnianych wcześniej obszarów interwencji, przypisanie im celów szczegółowych, skonkretyzowanych zadań oraz oczekiwanych efektów. Ich wybór został poprzedzony rzetelną oceną stanu faktycznego, uwarunkowaniami mikro- i makroekonomicznymi, analizą SWOT oraz potrzebami lokalnej społeczności. Nie bez znaczenia były również dotychczasowe doświadczenia w rozwiązywaniu problemów społecznych, będące udziałem zwłaszcza pracowników Miejskiego Ośrodka Pomocy Społecznej.

III. KANONY POLITYKI SPOŁECZNEJ

1. PRIORYTETY POLITYKI SPOŁECZNEJ W UNII EUROPEJSKIEJ

Z dniem 1 maja 2004 r. Rzeczpospolita Polska stała się członkiem Unii Europejskiej. Dlatego też bierze udział w programach wspólnotowych dotyczących również rozwiązań społecznych. Wspólnota Europejska jest rzecznikiem aktywnej polityki społecznej. Ma ona pozwalać na skuteczne radzenie sobie państw członkowskich z najpoważniejszymi bolączkami społecznymi, takimi jak wykluczenie społeczne.

Rada Europejska w grudniu 2000 r. w Nicei przyjęła konkretne wytyczne w zakresie zwalczania ubóstwa i wykluczenia społecznego (Agenda Społeczna). Zasadniczym celem przewidzianym w Agendzie jest „bardziej spójne społeczeństwo: równe szanse dla wszystkich”. Natomiast podstawowym narzędziem realizacji tego celu jest zastosowanie otwartej metody koordynacji. Ma ona prowadzić do opracowania jednej listy wspólnych celów dla integracji społecznej, emerytur i rent oraz opieki zdrowotnej, włączając w to cele horyzontalne, takie jak równość szans i dostęp do rynku pracy.

Otwarta Metoda Koordynacji to sposób na podejmowanie i realizowanie wspólnych działań w obszarze polityki społecznej. Założenia podstawowe tej metody polegają na wyznaczaniu wspólnych celów na podstawie uzgodnionego metodologicznie opisu zjawisk społecznych. Zarówno dla opisu zjawisk społecznych, jak i wyznaczania celów zdefiniowano i przyjęto szereg wskaźników. Odnoszą się one do całej gospodarki (tzw. wskaźniki strukturalne) oraz do obszarów socjalnych.

W 2005 r. przyjęta została przez Komisję Europejską druga faza Agendy Społecznej, obejmująca okres do 2010 r. Jej mottem stało się sformułowanie: „Społeczna Europa w gospodarce światowej: zatrudnienie i szanse dla wszystkich”.

Agenda Społeczna przewiduje modernizację modelu społecznego w Europie w oparciu o realizację założeń Agendy Lizbońskiej. Nowa Agenda mówi o konieczności gwarancji zatrudnienia i zwiększenia szans na jego osiągnięcie. Wszystko to w oparciu o dynamiczny wzrost gospodarczy Unii, osiągnięty dzięki modernizacji rynku pracy poprzez innowacje i nowe technologie oraz zwiększenie ochrony socjalnej.

Europejski Model Społeczny opiera się na przekonaniu, że możliwe jest pogodzenie wymogów szybkiego rozwoju ekonomicznego z realizacją celów społecznych (bezpieczeństwo zatrudnionych, dostęp do sfery publicznej itp.).

Od marca 2005 roku rozpoczął się nowy okres strategii społeczno - gospodarczej Unii Europejskiej. Ogłoszono wówczas - nowy początek Strategii Lizbońskiej. Jako jeden z podstawowych celów UE uznano wzrost zatrudnienia, w tym zaangażowanie większej liczby osób w aktywną działalność zawodową oraz modernizacja systemów zabezpieczeń socjalnych. W lipcu 2005 r. w przyjętych Strategicznych Wytycznych Wspólnoty na lata 2007 - 2013, zwrócono uwagę na potrzebę działań dla modernizacji systemu zabezpieczenia społecznego w związku z działaniami na rzecz wzrostu zatrudnienia. Jako jeden z priorytetów uznano stworzenie integracyjnego rynku pracy dla osób znajdujących się w trudnej sytuacji lub osób zagrożonych wykluczeniem społecznym.

2. DOKUMENTY PROGRAMOWE POLITYKI SPOŁECZNEJ NA SZCZEBLU KRAJOWYM

W ramach Narodowej Strategii Spójności realizowane będą następujące cele spójności wspierające wzrost gospodarczy i zatrudnienie:

- Poprawa jakości funkcjonowania instytucji publicznych oraz rozbudowa mechanizmów partnerstwa.
- Poprawa jakości kapitału ludzkiego i zwiększenie spójności społecznej.
- Budowa i modernizacja infrastruktury technicznej i społecznej mającej podstawowe znaczenie dla wzrostu konkurencyjności Polski i jej regionów.
- Podniesienie konkurencyjności i innowacyjności przedsiębiorstw, w tym szczególnie sektora wytwórczego o wysokiej wartości dodanej oraz rozwój sektora usług.
- Wzrost konkurencyjności polskich regionów i przeciwdziałanie ich marginalizacji społecznej, gospodarczej i przestrzennej.
- Wyrównywanie szans rozwojowych i wspomaganie zmian strukturalnych na obszarach wiejskich.

Podstawowym programem będzie realizowany w latach 2007 – 2013 Program Operacyjny Kapitał Ludzki. Jego celem jest umożliwienie pełnego wykorzystania potencjału zasobów ludzkich poprzez wzrost zatrudnienia i potencjału adaptacyjnego przedsiębiorstw i ich pracowników, podniesienie

poziomu wykształcenia społeczeństwa, zmniejszenie obszarów wykluczenia społecznego oraz wsparcie dla budowy struktur administracyjnych państwa.

W ramach Programu wsparciem zostaną objęte następujące obszary: zatrudnienie, edukacja, integracja społeczna, rozwój potencjału adaptacyjnego pracowników i przedsiębiorstw, a także zagadnienia związane z rozwojem zasobów ludzkich na terenach wiejskich, budową sprawnej i skutecznej administracji publicznej wszystkich szczebli oraz promocją zasobów pracy.

Program Operacyjny Kapitał Ludzki stanowi odpowiedź na wyzwania, jakie przed państwami członkowskimi stawia odnowiona Strategia Lizbońska. Wyzwania te to: uczynienie z Europy bardziej atrakcyjnego miejsca do lokowania inwestycji i podejmowania pracy, rozwijanie wiedzy oraz innowacji dla wzrostu oraz tworzenie większej liczby trwałych miejsc pracy.

Program Operacyjny Kapitał Ludzki składa się z 10 Priorytetów, realizowanych równolegle na poziomie centralnym i regionalnym.

Priorytety realizowane centralnie to:

- Zatrudnienie i integracja społeczna.
- Rozwój zasobów ludzkich i potencjału adaptacyjnego przedsiębiorstw.
- Wysoka jakość edukacji odpowiadająca wymogom rynku pracy.
- Dobre państwo.
- Profilaktyka, promocja i poprawa stanu zdrowia społeczeństwa.

Priorytety realizowane na szczeblu regionalnym to:

- Rynek pracy otwarty dla wszystkich oraz promocja integracji społecznej.
- Regionalne kadry gospodarki.
- Rozwój wykształcenia i kompetencji w regionach.
- Aktywizacja obszarów wiejskich

oraz priorytet Pomoc techniczna.

Rada Ministrów RP opracowała założenia aktywnej polityki społecznej na lata 2007 – 2013. Dokument ten, przyjęty 13 września 2005 r., nosi nazwę STRATEGIA POLITYKI SPOŁECZNEJ NA LATA 2007 – 2013. Strategia wytycza 7 priorytetów, które zdaniem władz, szybko wdrożone i zrealizowane przyczynią się do rozwiązania trapiących Polskę problemów społecznych. Sformułowanie priorytetów poprzedzono diagnozą stanu obecnego, ze szczególnym uwzględnieniem demografii, ubóstwa, kondycji i zagrożeń współczesnej rodziny i społeczeństwa

obywatelskiego. Dokument ten formułuje pożądany do osiągnięcia cel prowadzonej polityki społecznej, którym ma być zbudowanie na poziomie krajowym zintegrowanego systemu polityki państwa prowadzącej do ułatwienia wszystkim obywatelom równego dostępu do praw społecznych, poprawy warunków powstawania i funkcjonowania rodzin oraz wsparcia grup zagrożonych wykluczeniem społecznym przy zapewnieniu demokratycznego współuczestnictwa obywateli. Sformułowane priorytety krajowe są następujące:

- poprawa warunków dla powstawania i funkcjonowania rodzin. Wsparcie rodzin w wychowaniu i edukacji dzieci;
- wdrożenie aktywnej polityki społecznej;
- kompleksowa rehabilitacja i aktywizacja osób niepełnosprawnych;
- budowa systemu wsparcia dla osób w wieku poprodukcyjnym;
- aktywizacja i mobilizacja partnerów lokalnych;
- partnerstwo publiczno – społeczne jako podstawa rozwoju usług społecznych;
- integracja społeczna i zawodowa imigrantów.

3. DOKUMENTY PROGRAMOWE POLITYKI SPOŁECZNEJ NA POZIOMIE REGIONALNYM

Władze województwa kujawsko – pomorskiego opracowały program pod nazwą „Stymulowanie Rozwoju Pomocy Społecznej w Województwie Kujawsko – Pomorskim – Perspektywa Środowiskowa i Instytucjonalna”. Wytyczono w nim misję województwa, czyli: „Zintegrowane działania pomocy społecznej na rzecz mieszkańców województwa kujawsko – pomorskiego uwzględniające potencjał wszystkich lokalnych partnerów”.

W celu realizacji misji określono niżej wymienione cele operacyjne:

1. Identyfikacja i badanie natężenia problemów społecznych w sferze pomocy społecznej.
2. Profilaktyka i działania na rzecz wychodzenia z kręgu pomocy społecznej.
3. Rozbudowa i modernizacja infrastruktury pomocy społecznej.
4. Usprawnienie systemu komunikacji i współpracy pomiędzy realizatorami pomocy społecznej.
5. Edukacja i rozwój kadry pomocy społecznej.

Sejmik Województwa Kujawsko – Pomorskiego uchwałą Nr XLVIII/741/06 z dnia 28 sierpnia 2006 r., przyjął „Kujawsko – Pomorski Program Wspierania Rodziny”. Dokument ten zawiera wytyczne w zakresie tworzenia warunków umacniających rodzinę, zapewniających jej trwałość,

rozwój oraz właściwe wypełnianie przez nią zadań poprzez podjęcie partnerskiej współpracy z lokalnymi samorządami, jednostkami pomocy społecznej, instytucjami kultury, poradniami, policją, kościołem, organizacjami pozarządowymi i innymi podmiotami pracującymi na rzecz rodziny.

Głównym celem programu jest tworzenie warunków umożliwiających realizowanie na szczeblu wojewódzkim oraz w lokalnych samorządach wspólnej polityki regionalnej dla wzmocnienia rodziny.

IV. RAPORT O STANIE MIASTA LIPNO

1. POŁOŻENIE, POWIERZCHNIA, LUDNOŚĆ

Miasto Lipno jest usytuowane w południowo – zachodniej części województwa kujawsko – pomorskiego (powiat lipnowski). Stanowi ono istotny węzeł komunikacyjny i dzięki przebiegającej drodze krajowej nr 10 relacji Warszawa – Szczecin posiada dogodne połączenia komunikacyjne z Toruniem, Warszawą, Sierpcem. Drogi wojewódzkie zapewniają komunikację z Płockiem, Rypinem i Włocławkiem. Przez miasto przepływa rzeka Mień – dopływ Wisły.

Według danych GUS z 2006 r., miasto zajmuje powierzchnię 1 099 ha (11 km²). Liczba ludności wynosi 14 883 osoby (w tym: 7 786 kobiet i 7 097 mężczyzn). Średnia gęstość zaludnienia wynosi 1 353 os/km².

Miasto Lipno leży w obrębie Pojezierza Dobrzyńskiego. Na linii Lipno – Dobrzyń nad Wisłą przebiega granica między platformą prekambryjską, a antyklinorium kujawsko – pomorskim.

Budowę geologiczną tej strefy charakteryzują sfałdowania i spękania warstw skalnych. Występują tu liczne pagórki - pojedyncze lub skupiające się w zespoły oraz wały o różnej orientacji. Dominującymi przestrzennie formami rzeźby terenu są płaskie i faliste wysoczyzny morenowe zbudowane na powierzchni z glin i piasków zwałowych. Wyniesienia przekraczające 120 m n.p.m. można spotkać np. na południe i południowy - wschód od Lipna.

Na podłożu warstw krystalicznych zalegają skały osadowe kolejnych okresów geologicznych. W krajobrazie zaznaczają się głębokie i szerokie doliny rzeczne. Występują również równiny akumulacji wodnolodowcowej tzw. sandry usypane przez wody wypływające z topniejącego lodowca. Wysoczyzny morenowe urozmaicają liczne formy wklęsłe o zróżnicowanej genezie: rynny polodowcowe, formy wypukłe: pagórki oraz wzgórza moren czołowych.

Jedna z najdłuższych rynien, osiągająca długość powyżej 20 km, przebiega równoleżnikowo przez okolice Lipna, przechodząc na zachodzie w dolinę Mieni. Głębokość jej wcięcia w poziom wysoczyzny dochodzi miejscami do 20 m. Do jezior związanych z tą rynną należą „jeziora Skępskie”. Od Lipna ku północy ciągnie się jej odgałęzienie odznaczające się krętym przebiegiem i głębokością rozcięcia 10 – 15 m. Wypełniające rynnę jeziora: Kikolskie, Konotopie, Sumińskie oraz Kijaszkowskie podkreślają jej kręty bieg.

Wskutek rozwoju cywilizacyjnego krajobraz naturalny urozmaicają elementy antropogeniczne będące wyrazem ingerencji człowieka w istniejącą rzeźbę terenu. Poza terenami zabudowanymi w krajobrazie najwyraźniej zaznaczają się różnego rodzaju trasy komunikacyjne i związane z nimi mosty, nasypy, wykopy itp. oraz grodziska – stanowiska archeologiczne, wyrobiska poeksploatacyjne i hałdy.

2. INFRASTRUKTURA TECHNICZNA

POBÓR WODY I OCZYSZCZANIE ŚCIEKÓW

Według danych GUS z 2006 r., długość czynnej sieci wodociągowej wynosiła 28,7 km. Sieć obsługiwała 1 908 przyłączy i korzystało z niej 14 034 mieszkańców. Rocznie wodociągi komunalne dostarczały ludności 474,7 dam³ wody.

Na obszarze miasta funkcjonuje biologiczna oczyszczalnia ścieków komunalnych.

Tabela 1. Struktura systemu kanalizacyjnego w mieście Lipno

Wyszczególnienie	Wartość
Długość czynnej sieci kanalizacyjnej (km)	29
Połączenia prowadzące do budynków mieszkalnych i zbiorowego zamieszkania (szt.)	1 281
Ludność korzystająca z sieci kanalizacyjnej (osoba)	10 900
Ścieki odprowadzone (dam ³)	590,8

*Źródło: Dane GUS 2006 r.

W mieście oczyszczanych jest ponad 90% ścieków komunalnych.

GOSPODARKA ODPADAMI

Miasto jest objęte selektywną zbiórką odpadów. Są one wywożone przez wyspecjalizowane podmioty na podstawie indywidualnych umów z mieszkańcami i zarządcami posesji. Nieczystości stałe są transportowane na wysypiska zlokalizowane w sąsiednich gminach (Grodzeń - gmina Kikół i Trzebiegoszcz – gmina Lipno).

ELEKTROENERGETYKA

Sieć energetyczna miasta Lipno jest dobrze rozwinięta i stanowi jednolity system krajowy. Istniejąca sieć posiada rezerwy mocy i możliwości rozbudowy. Stwarza to dogodne warunki dla rozwoju przedsiębiorczości i budownictwa mieszkaniowego.

GAZOWNICTWO i CIEPŁOWNICTWO

Na obszarze miasta nie występuje sieć gazowa. Trudności w tym zakresie stwarza brak stacji redukcyjnych i stosunkowo duża odległość od rurociągów tranzytowych.

W mieście Lipno istnieje kilka systemów zbiorowego zaopatrzenia w ciepło. Jednak ponad połowa mieszkań ogrzewana jest w indywidualny sposób przez ich użytkowników. Stosowane są różne rozwiązania z przewagą wykorzystania węgla w różnych postaciach.

KOMUNIKACJA I PRZEWOZY PASAŻERÓW

Lipno jest punktem, gdzie krzyżują się trasy ruchu tranzytowego. Na osi zachód - wschód przebiega droga krajowa Nr 10 Szczecin – Toruń - Płońsk (Warszawa) i na osi północ - południe droga krajowa Nr 67 Lipno – Włocławek stanowiąca łącznik z drogą krajową Nr 1 Gdańsk – Toruń - Łódź – Cieszyn. Droga Nr 10 Szczecin – Toruń – Lipno - Sierpc przebiega przez miejscowości: Kikół, Lipno, Karnkowo, Skępe, Wólkę, gdzie miejscowość Skępe posiada obwodnicę. Droga krajowa Nr 67 Lipno - Włocławek jest ciągiem trasy kontenerowej, po której odbywają się przejazdy pojazdów nienormatywnych, wysokogabarytowych przejeżdżających przez mosty na rzece Wiśle. Łączna długość dróg krajowych na obszarze powiatu wynosi 5 km.

Sieć dróg wojewódzkich tworzy dogodne połączenia komunikacyjne z sąsiednimi powiatami. Z Lipna wychodzą 3 drogi wojewódzkie: Rypin – Lipno, Lipno – Wielgie - Dyblin, Lipno - Płock. Łączna długość dróg wojewódzkich na terenie powiatu wynosi 15 km.

Drogi powiatowe w powiecie lipnowskim stanowią 31,4% ogólnej długości dróg. Z łącznej długości dróg powiatowych, tj. 373,2 km nawierzchnię twardą ulepszoną posiada 316,4 km.

Przez Lipno przebiega jednotorowa linia kolejowa Nasielsk - Toruń, z której korzystają mieszkańcy. W mieście funkcjonuje PPKS w Lipnie, który jest kolejnym elementem komunikacji zbiorowej – autobusowej. Transport pasażerów zapewniają także prywatni przewoźnicy.

INFRASTRUKTURA KOMUNIKACJI ELEKTRONICZNEJ

Zaspokojenie potrzeb mieszkańców w łączy telefoniczne jest 100-procentowe. Jedynym ograniczeniem jest bariera kosztowa lub brak ekonomicznej opłacalności występujące po stronie indywidualnych odbiorców. Ponadto teren miasta pozostaje w całości w zasięgu działających na polskim rynku operatorów telefonii komórkowej.

3. GOSPODARKA

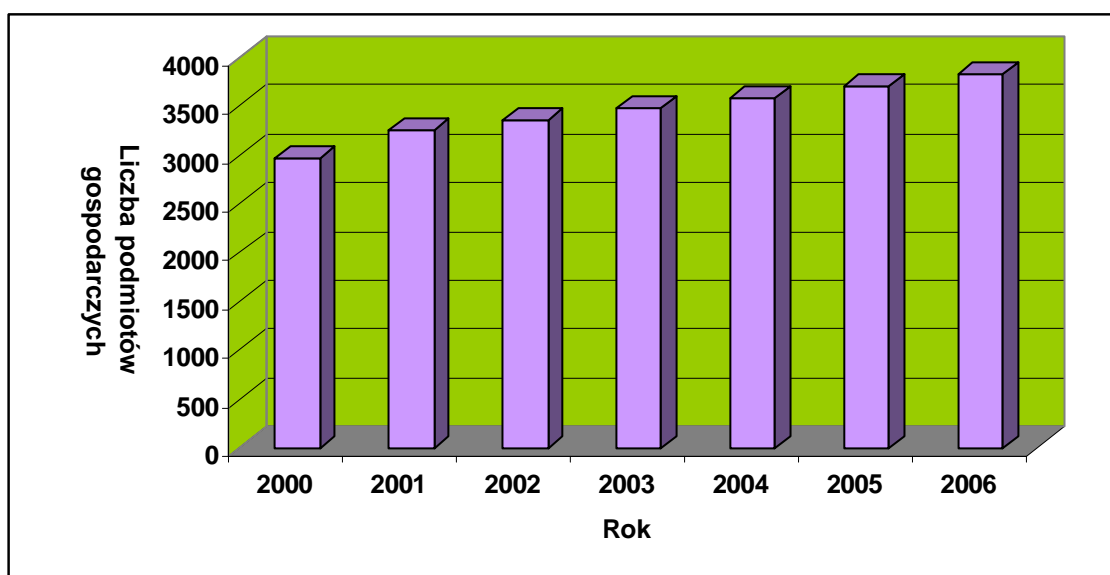
Według danych Urzędu Miasta Lipno, na dzień 30.08.2006 r. zarejestrowanych było 3 818 podmiotów gospodarczych.

Tabela 2. Liczba podmiotów gospodarczych na terenie miasta Lipno w latach 2000 – 2006

Rok	Liczba zarejestrowanych podmiotów gospodarczych
2000	2 963
2001	3 249
2002	3 354
2003	3 466
2004	3 571
2005	3 698
2006	3 818

*Źródło: Urząd Miasta Lipno

Rysunek 1. Ilość podmiotów gospodarczych w latach 2000 - 2006



*Źródło: Urząd Miasta Lipno

Na podstawie tabeli 2 można stwierdzić, że liczba podmiotów gospodarczych w ujęciu rocznym systematycznie wzrasta.

W Lipnie występuje szerokie spektrum branż gospodarczych. Dominuje przemysł spożywczy, metalowy, drzewny, mleczarski i budowlany. Najwięksi pracodawcy to:

- Fabryka Urządzeń Wentylacyjno - Klimatyzacyjnych „Konwektor”,
- Zakład odzieżowy „Markit”,
- Spółdzielnia Pracy „Drzewiarz”,
- Rejon Dróg Publicznych,
- Wytwórczo - Usługowa Spółdzielnia Pracy,
- GLOBUS POLSKA sp. z o.o.,
- Spółdzielnia Pracy PLASTMET,
- Oddział Przedsiębiorstwa PKS.

4. MIESZKAŃCY

WIELKOŚĆ POPULACJI

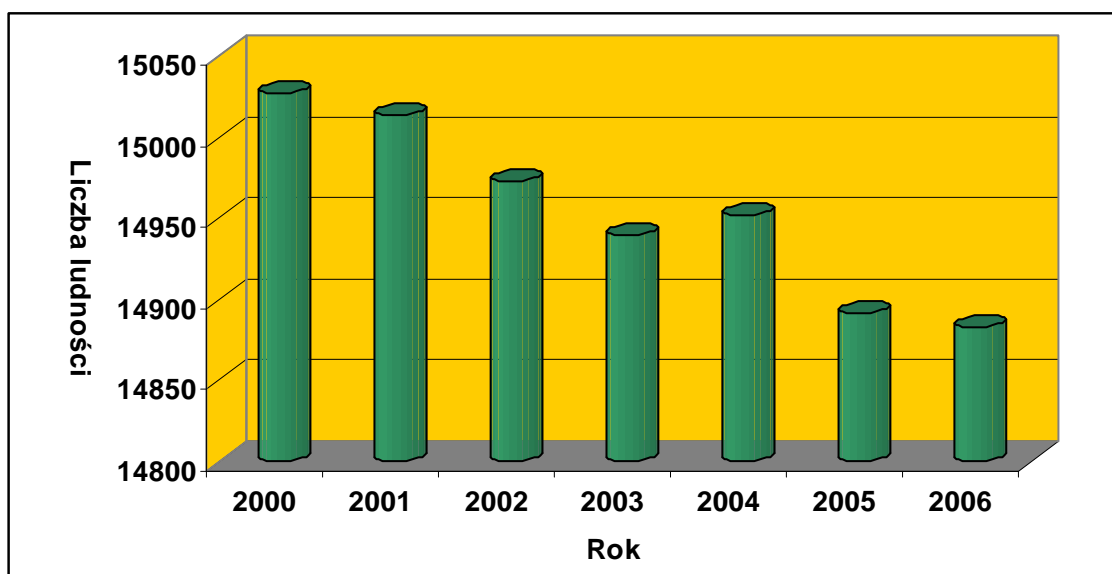
Wskaźniki demograficzne wykazują kluczowy wpływ na poziom standardu życiowego i szanse rozwojowe gminy. Takie parametry, jak wykształcenie mieszkańców, gęstość zaludnienia, dodatni poziom przyrostu naturalnego, dodatnie saldo migracji, zachowanie równowagi pomiędzy płciami, właściwe proporcje pomiędzy grupami ludności w wieku przedprodukcyjnym, produkcyjnym i poprodukcyjnym decydują o przyszłości gminy.

Tabela 3. Populacja miasta Lipno na przestrzeni lat 2000 - 2006

Rok	Liczba ludności	Kobiety	Urodzenia	Zgony	Przyrost naturalny	Saldo migracji
2000	15 027	7 866	192	145	47	-2
2001	15 014	7 834	166	119	47	-60
2002	14 973	7 800	139	149	-10	-31
2003	14 940	7 779	155	148	7	-40
2004	14 952	7 808	153	148	5	7
2005	14 892	7 783	136	159	-23	-37
2006	14 884	7 801	161	171	-10	1

*Źródło: Dane GUS

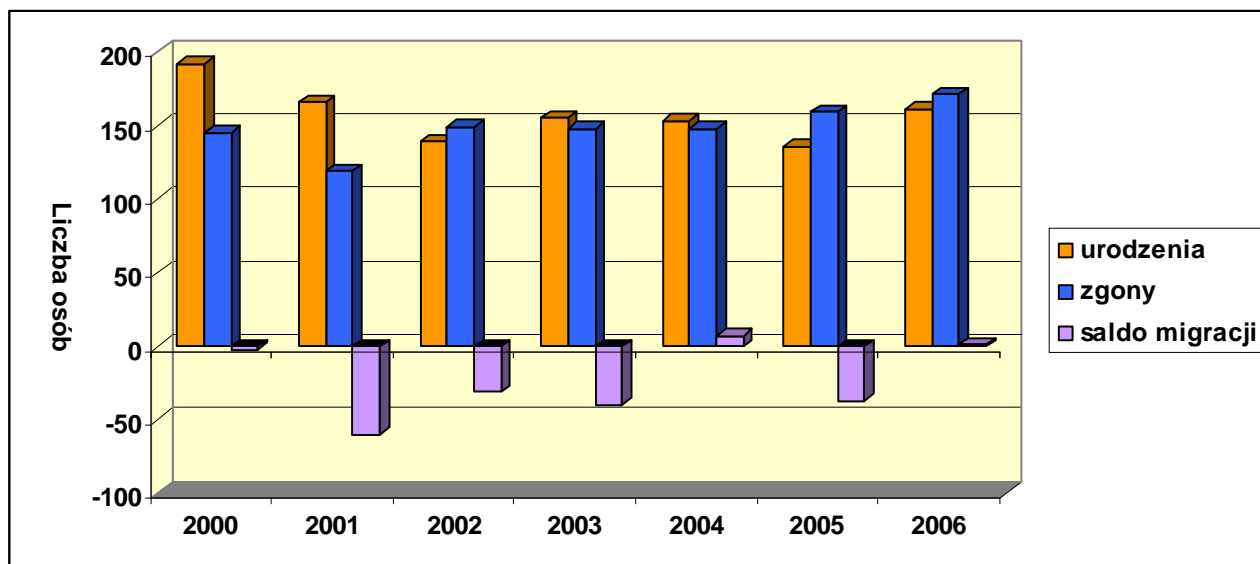
Rysunek 2. Liczba ludności na terenie miasta



*Źródło: Dane GUS

Liczba ludności w ostatnich latach wykazuje tendencję malejącą. Utrzymuje się ujemne saldo migracji mieszkańców z terenu miasta. Przyrost naturalny w poszczególnych latach jest dość zróżnicowany.

Rysunek 3. Ruch naturalny ludności



*Źródło: Dane GUS

STRUKTURA WIEKOWA

Najliczniejszą grupą w gminie są osoby pomiędzy 25 i 29 rokiem życia. Kolejną pozycję zajmują mieszkańcy w wieku 20 – 24 lata (tabela 4).

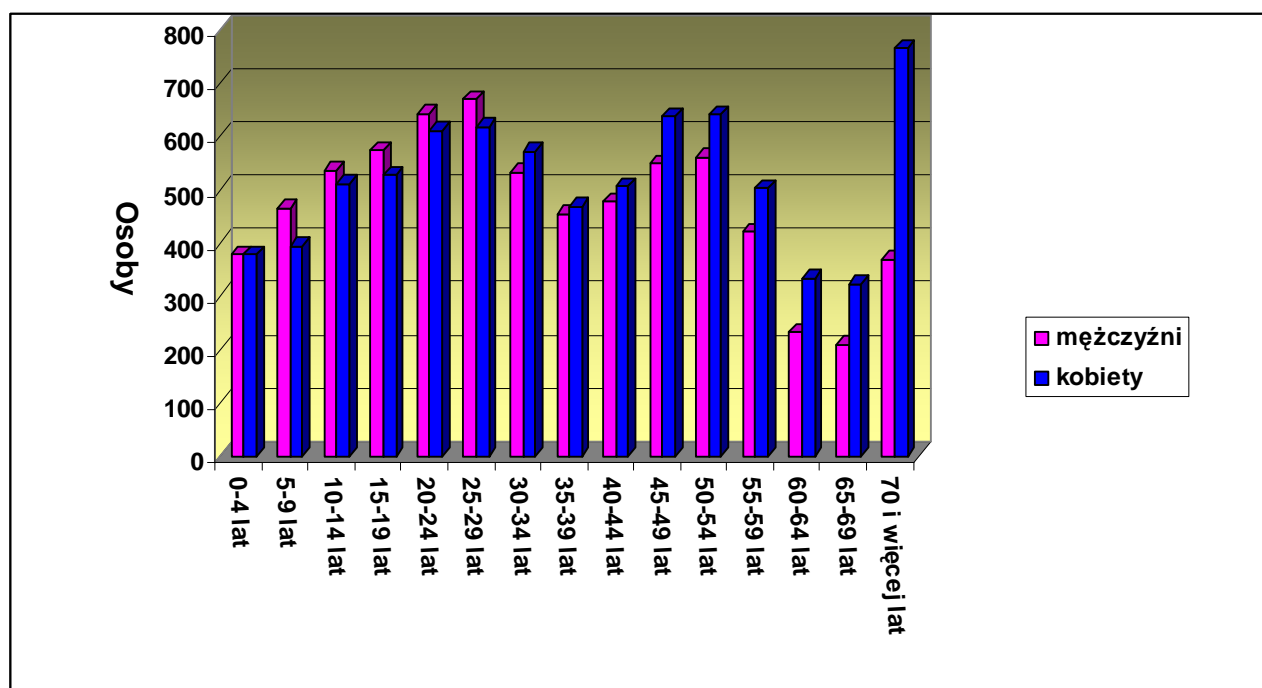
Tabela 4. Populacja miasta w rozbiciu na grupy wiekowe i płeć

Grupa wiekowa	Ogółem	Mężczyźni	Kobiety
0-4 lata	757	379	378
5-9 lat	859	465	394
10-14 lat	1.049	537	512
15-19 lat	1.102	574	528
20-24 lata	1.256	644	612
25-29 lat	1.289	670	619
30-34 lata	1.106	534	572
35-39 lat	926	456	470
40-44 lata	986	479	507
45-49 lat	1.188	549	639
50-54 lata	1.204	562	642
55-59 lat	925	422	503
60-64 lata	568	233	335
65-69 lat	533	210	323
70 i więcej	1.136	369	767
Razem	14 884	7 083	7 801

*Źródło: Dane GUS 2006 r.

Graficzny zapis tabeli 4 przedstawia rysunek 4.

Rysunek 4. Mieszkańcy miasta Lipno według wieku i płci



*Źródło: Dane GUS 2006 r.

Największą grupę ludności stanowią osoby w wieku produkcyjnym. Jednak, jak wynika z tabeli 5, w najbliższych latach zaczną przybywać osób w wieku poprodukcyjnym.

Tabela 5. Ludność w wieku przedprodukcyjnym, produkcyjnym i poprodukcyjnym

Grupa wiekowa	Osoby
Wiek przedprodukcyjny:	3.320
- kobiety	1.608
- mężczyźni	1.712
Wiek produkcyjny:	9.560
- kobiety	4.768
- mężczyźni	4.792
Wiek poprodukcyjny:	2.004
- kobiety	1.425
- mężczyźni	579
Ogółem	14.884

*Źródło: Dane GUS 2006 r.

POZIOM WYKSZTAŁCENIA LUDNOŚCI

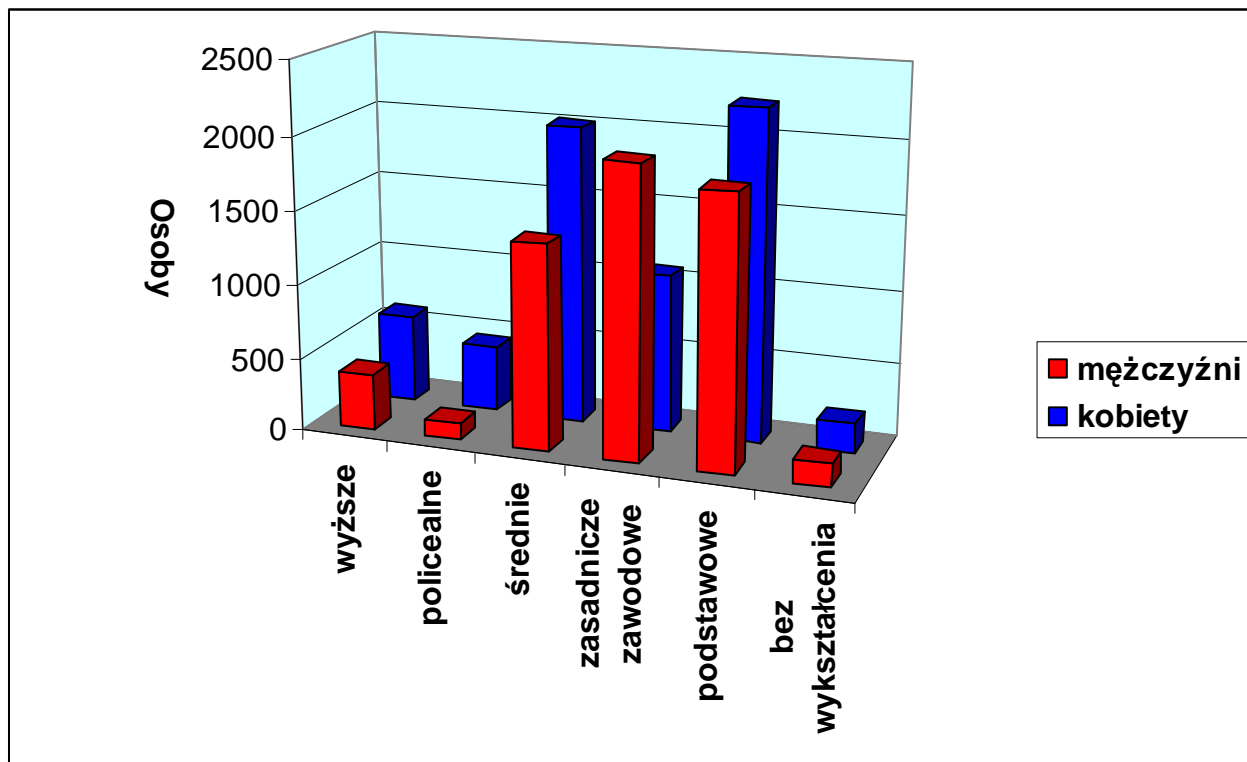
Dość korzystnie prezentuje się poziom wykształcenia mieszkańców. Około 8 % ogółu legitymuje się wykształceniem wyższym, 27 % osób posiada wykształcenie średnie. Osób z wykształceniem co najwyżej podstawowym jest natomiast 36%.

Tabela 6. Ludność miasta Lipno według wykształcenia

Rodzaj wykształcenia	Ogółem	Mężczyźni	Kobiety
Wyższe	982	382	600
Policealne	575	119	456
Średnie	3411	1391	2020
Zasadnicze zawodowe	3038	1964	1074
Podstawowe ukończone	4063	1828	2235
Podstawowe nieukończone i bez wykształcenia	370	156	214

*Źródło: Narodowy Spis Powszechny 2002 r.

Rysunek 5. Wykształcenie ludności na terenie miasta Lipno



*Źródło: Narodowy Spis Powszechny 2002 r.

Uwzględniając istniejące trendy można wnioskować, iż poziom wykształcenia ludności będzie wzrastał. Dotyczy to przede wszystkim ludzi młodych z wykształceniem średnim, którzy uzyskają wykształcenie wyższe.

POZIOM BEZROBOCIA

Bezrobocie to przede wszystkim zjawisko o charakterze strukturalnym wynikające z zachwiania równowagi między popytą na pracę, a popytem na nią i ściśle związane ze zmianami na rynku pracy. Istotny wpływ na jego rozwój miało wprowadzenie na początku lat 90-tych gospodarki rynkowej, z którą skorelowane jest otwarcie na świat zewnętrzny, szybka modernizacja oraz dopływ nowych technologii systemu produkcyjnego. Doprowadziło to do pojawienia się trudności dostosowawczych do nowych zawodów, technologii, form pracy i do wystąpienia problemów przystosowania posiadanych kwalifikacji, wykształcenia oraz zawodów do przyszłych potrzeb i wymogów gospodarczych. Dlatego istotne znaczenie ma również planowanie systemu edukacyjnego pod kątem dostosowania struktury kształcenia, szkolenia i przekwalifikowania do wymogów gospodarki.

Na obszarze miasta Lipno bezrobocie kształtuje się na dość wysokim poziomie. Jest to skutek procesów restrukturyzacyjnych w przemyśle. Obserwowany wzrost gospodarczy w niewielkim stopniu przekłada się na powstawanie nowych miejsc pracy.

Tabela 7. Dynamika bezrobocia w mieście Lipno

Data	Liczba bezrobotnych		Liczba bezrobotnych z prawem do zasiłku	
	ogółem	kobiet	ogółem	w tym kobiety
31.12.2000 r.	1934	949	473	214
31.12.2001 r.	1873	962	456	250
31.12.2002 r.	1581	775	225	88
31.12.2003 r.	1755	873	287	140
31.12.2004 r.	1703	861	303	141
31.12.2005 r.	1646	804	340	175
31.12.2006 r.	1537	904	277	139
31.07.2007 r.	1162	627	215	107

*Źródło: Powiatowy Urząd Pracy w Lipnie

Od 2003 r. można zauważyć wśród osób pozostających bez pracy tendencję malejącą. Niekorzystnym zjawiskiem jest natomiast zwiększająca się liczba bezrobotnych kobiet. Stopa bezrobocia w powiecie lipnowskim pozostaje wciąż wysoka i wynosiła w lipcu 2007 r. 23,1%. W tym samym okresie wskaźnik ten dla Polski wynosił 12,2%, dla województwa kujawsko – pomorskiego zaś 15,9%.

Tabela 8. Bezrobocie w mieście Lipno na tle pozostałych gmin powiatu lipnowskiego

Nazwa gminy	Liczba bezrobotnych		Bezrobotni z prawem do zasiłku	
	ogółem	kobiety	ogółem	kobiety
miasto Lipno	1162	627	215	107
miasto Dobrzyń nad Wisłą	217	121	35	13
Dobrzyń nad Wisłą (obszar wiejski)	478	287	58	19
miasto Skępe	286	163	70	24
Skępe (obszar wiejski)	399	234	65	21
gmina Bobrowniki	303	180	53	21
gmina Chrostkowo	220	132	32	14
gmina Kikół	686	404	103	45
gmina Lipno	1068	631	140	58
gmina Tłuchowo	370	239	52	21
gmina Wielgie	575	315	79	32

*Źródło: Powiatowy Urząd Pracy w Lipnie, stan na dzień 31.07.2007 r.

Podobnie, jak w skali całego kraju najwięcej jest osób długotrwale bezrobotnych. Należy również zaznaczyć, iż ok. 81% bezrobotnych nie jest już uprawnionych do otrzymywania zasiłków.

Tabela 9. Bezrobotni według okresu pozostawania bez pracy

Okres pozostawania bez pracy	Liczba bezrobotnych	W tym kobiet
Do 1 miesiąca	113	27
1 – 3 miesięcy	224	81
3 – 6 miesięcy	242	147
6 – 12 miesięcy	300	155
12 – 24 miesięcy	216	121
Powyżej 24 miesięcy	442	273

*Źródło: Powiatowy Urząd Pracy w Lipnie, stan na dzień 31.12.2006 r.

Bezrobocie dotyka wszystkie grupy społeczne. Jednak najwięcej osób nie mających zatrudnienia jest w przedziale wiekowym 25 - 34 lata (tabela 10).

Tabela 10. Bezrobotni według grup wiekowych

Wiek bezrobotnych	Liczba bezrobotnych	W tym kobiet
18 – 24 lata	297	142
25 – 34 lata	506	282
35 – 44 lata	337	190
45 – 54 lata	319	172
55- - 59 lat	62	18
60 – 64 lata	16	Nie dotyczy

*Źródło: Powiatowy Urząd Pracy w Lipnie, stan na dzień 31.12.2006 r.

Wśród bezrobotnych dominują osoby z wykształceniem gimnazjalnym i podstawowym (tabela 11).

Tabela 11. Bezrobotni według poziomu wykształcenia

Rodzaj wykształcenia	Liczba bezrobotnych	W tym kobiet
Wyższe	65	49
Policealne i średnie zawodowe	258	158
Średnie ogólnokształcące	162	112
Zasadnicze zawodowe	448	190
Gimnazjalne i poniżej	604	295

*Źródło: Powiatowy Urząd Pracy w Lipnie, stan na dzień 31.12.2006 r.

Pośrednictwo pracy prowadzi Powiatowy Urząd Pracy w Lipnie.

OCHRONA ZDROWIA

System ochrony zdrowia w mieście kreuje przede wszystkim Samodzielny Publiczny Zakład Opieki Zdrowotnej im. Jacka Tokarczyka w Lipnie. Aktualnie głównymi odbiorcami usług szpitala są mieszkańcy miasta Lipno oraz gmin powiatu lipnowskiego. Organem założycielskim placówki jest Starostwo Powiatowe w Lipnie. Cel działania szpitala to udzielanie świadczeń zdrowotnych, a w szczególności:

- badania i porady,

- leczenie,
- rehabilitacja lecznicza,
- działalność diagnostyczna i analityczna,
- pielęgnowanie chorych,
- orzekanie o stanie zdrowia,
- prowadzenie działalności profilaktycznej i oświatowo – zdrowotnej,
- działalność w zakresie obrony cywilnej,
- pomoc doraźna.

Strukturę organizacyjną SPZOZ Lipno tworzą:

1. Oddziały:

- Oddział Ginekologiczny,
- Oddział Wewnętrzny II,
- Oddział Neurologiczny,
- Oddział Psychiatryczny I,
- Oddział Psychiatryczny II,
- Oddział Psychiatryczny III,
- Zakład Opiekuńczo – Leczniczy dla Nerwowo i Psychicznie Chorych,
- Oddział Chirurgiczny,
- Oddział Dziecięcy,
- Oddział Noworodkowy,
- Oddział Rehabilitacyjny,
- Szpitalny Oddział Ratunkowy.

2. Poradnie:

- Poradnia Chirurgiczna,
- Poradnia Okulistyczna,
- Poradnia Alergologiczna,
- Poradnia Neurologiczna,
- Poradnia „K”,
- Poradnia Laryngologiczna dla Dorosłych i Dzieci,
- Poradnia Dermatologiczna,
- Poradnia Reumatologiczna,
- Poradnia Gastroenterologiczna,
- Poradnia Diabetologiczna,
- Poradnia Pulmonologiczna i Gruźlicy,
- Poradnia Urazowo – Ortopedyczna,
- Poradnia Terapii i Uzależnień,

- Poradnia Neurochirurgiczna,
- Poradnia Medycyna Pracy,
- Poradnia Zdrowia Psychicznego,
- Poradnia Psychologiczna,
- Poradnia Rehabilitacyjna.

Zgodnie z danymi GUS (2006 r.), na terenie miasta funkcjonowało 9 aptek.

OSOBY NIEPEŁNOSPRAWNE

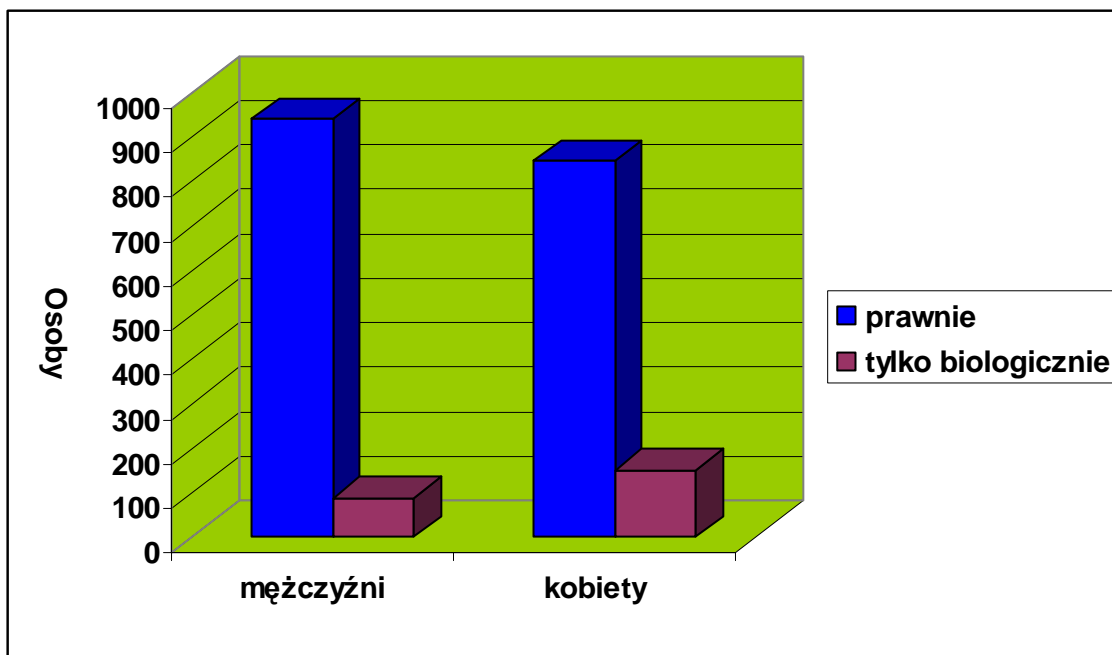
Istotnym problemem występującym na terenie miasta jest zjawisko niepełnosprawności. Dane dotyczące liczby osób niepełnosprawnych prezentuje tabela 12.

Tabela 12. Osoby niepełnosprawne według płci i kategorii niepełnosprawności

Kategoria niepełnosprawności	Liczba osób (ogółem)	Kobiety	Mężczyźni
Prawnie	1 788	847	941
Tylko biologicznie	240	151	89

*Źródło: Narodowy Spis Powszechny 2002 r.

Rysunek 6. Niepełnosprawni według rodzaju niepełnosprawności



*Źródło: Narodowy Spis Powszechny 2002 r.

STAN INFRASTRUKTURY MIESZKANIOWEJ

Według danych GUS z 2006 r., w mieście Lipno było 4 980 mieszkań o łącznej powierzchni 312 127 m².

Tabela 13. Podział mieszkań według form własności

Wyszczególnienie	Zasoby gmin	Zasoby spółdzielni mieszkaniowych	Zasoby zakładów pracy	Zasoby osób fizycznych	Zasoby TBS*	Pozostałe
Mieszkania	661	1.105	129	3.041	0	44
Izby	1.711	3.611	302	11.804	0	119
Powierzchnia użytkowa (m²)	25.955	53.600	5.105	225.566	0	1.901

*Źródło: Dane GUS 2006 r.

* TBS – Towarzystwo Budownictwa Społecznego

Sytuację mieszkaniową w gminie można uznać za dość dobrą, zarówno pod względem liczby mieszkań, jak i wyposażenia w podstawowe media. Należy sądzić, że stan infrastruktury mieszkaniowej będzie ulegał stałej poprawie.

Tabela 14. Wyposażenie mieszkań w urządzenia techniczno – sanitarne

Rok	Liczba mieszkań				
	Wodociąg	Ustęp splukiwany	Łazienka	Centralne ogrzewanie	Gaz sieciowy
2002	4.722	4.253	4.057	3.715	0
2003	4.748	4.285	4.089	3.745	0
2004	4.767	4.304	4.108	3.764	0
2005	4.817	4.354	4.158	3.814	0
2006	4.856	4.394	4.198	3.853	0

*Źródło: Dane GUS 2006 r.

Systematycznie polepsza się stan wyposażenia mieszkań w podstawową infrastrukturę techniczną. Dotyczy to zarówno starań władz miasta (np. budowa kanalizacji), jak i dążenia właścicieli mieszkań do podnoszenia ich standardu.

SZKOLNICTWO

Według danych GUS z 2006 r., w Lipnie funkcjonowały 4 przedszkola (12 oddziałów) z 300 miejscami. Uczęszczało do nich 253 dzieci.

Tabela 15. System oświaty w mieście Lipno w latach 2001 – 2006 – podstawowe dane

Rok	Szkoły podstawowe (bez specjalnych)	Uczniowie w szkołach podstawowych	Gimnazja dla dzieci i młodzieży (bez specjalnych)	Uczniowie w gimnazjach dla dzieci i młodzieży (bez specjalnych)
2001	3	1 490	2	765
2002	3	1 453	2	753
2003	3	1 428	2	728
2004	3	1 404	2	698
2005	3	1 346	2	664
2006	3	1 306	2	576

*Źródło: Dane GUS

Sieć szkół średnich tworzą:

1. Zespół Szkół Technicznych:

- Technikum (4-letnie);
- Liceum Profilowane (3-letnie);
- Zasadnicza Szkoła Zawodowa;
- Zasadnicza Szkoła Zawodowa Specjalna;
- Technikum Zawodowe (3-letnie).

2. Zespół Szkół w Lipnie:

- Liceum Ogólnokształcące;
- Liceum Ogólnokształcące dla Dorosłych (3-letnie);
- Policealne Studium Zawodowe.

KULTURA I SPORT

Od 1 stycznia 1992 roku funkcjonuje w Lipnie Miejskie Centrum Kultury. Powstało ono z połączenia Lipnowskiego Domu Kultury i Miejskiej Biblioteki Publicznej. Statutowym zadaniem MCK jest organizowanie i prowadzenie życia kulturalnego miasta Lipna oraz ochrona dziedzictwa narodowego.

W skład MCK wchodzi:

- Dział Kultury łącznie z Izbą Muzealną;
- Miejska Biblioteka Publiczna oraz jej dwie filie: Filia Biblioteczna na Osiedlu Sikorskiego, Filia Biblioteczna przy ul. Nieszawskiej;
- Kino „Nawojka” przy ul. Mickiewicza 33.

W dziale kultury MCK prowadzone są następujące sekcje:

- muzyczna,
- plastyczna,
- teatralna,
- taneczna,
- nauki języków obcych,
- grupa ARKA – dzieci niepełnosprawne,
- sekcja tenisa stołowego,
- Klub Seniora NAWOJKA,
- Lipnowska Grupa Literacka,
- Orkiestra Dęta.

Miejskie Centrum Kultury jest organizatorem wielu stałych i cyklicznych imprez na terenie miasta.

Wśród nich można wymienić:

- koncerty i imprezy plenerowe w wykonaniu zespołów przy współpracy z MCK oraz artystów profesjonalnych,
- wystawy (cykliczne) malarstwa, rzeźby, haftu, publikacji,
- lekcje biblioteczne i w izbie muzealnej,
- Dni Lipna,
- Turniej Tańca Disco,
- Przegląd Piosenki Dziecięcej,
- Przegląd Teatrów Dziecięcych,
- konkursy recytatorskie,

- spotkania autorskie.

W Lipnie działa orkiestra dęta, zaliczana do najstarszych w kraju. Koncertuje ona w kraju i za granicą. Zarówno sam zespół, jak i jego członkowie wielokrotnie byli doceniani na konkursach, występach i przeglądach.

Miejskie Centrum Kultury współpracuje również z wieloma organizacjami społecznymi. Jego partnerami są m.in. działające na terenie miasta kluby sportowe, Stowarzyszenie Diabetyków i oddział Polskiego Związku Niewidomych.

Zdrowy tryb życia promują na obszarze miasta wymienione poniżej kluby sportowe.

1. Lipnowski Klub „Kyokushin Karate” działa od 1997 r. Klub zrzesza ok. 80 osób – dorosłych, dzieci i młodzież z terenu miasta i całego powiatu lipnowskiego. Klub organizuje również obozy letnie i zimowe. Jego zawodnicy mogą się poszczycić znaczącymi osiągnięciami w działalności sportowej – jeden z członków uzyskał tytuł wicemistrza Polski, wśród ćwiczących jest również kilku mistrzów Pomorza i Kujaw.

2. Lipnowski Klub Sportowy „Jastrząb” Lipno skupia miłośników sportów motorowych. Wyścigi motocrossowe organizowane są na obrzeżach miasta, a zawodnicy klubu wielokrotnie zdobywali tytuły mistrzów Polski w swoich klasach.

3. Mieć – Dawtona Lipno to klub z długimi tradycjami. Początki jego istnienia sięgają roku 1922. Zrzeszał on nauczycieli i uczniów lipnowskich szkół oraz miejscowych rzemieślników. Od zawsze wiodącą dyscypliną w klubie była piłka nożna. Największe sukcesy drużyna Mienia odnosiła w latach 1983/1984 i 1990/2001, kiedy uczestniczyła w rozgrywkach III ligi. Obecnie klub rozgrywa mecze w ramach IV ligi kujawsko – pomorskiej. Cykliczną atrakcją są gościnne pojedynki Mienia z renomowanymi drużynami – Wisła Płock, Polonia Warszawa i Legia Warszawa.

4. Uczniowski Ludowy Klub Sportowy „AS” – tu młodzi sportowcy mają możliwość rozwijania swej tężyzny fizycznej. Celem działania ULKS „AS” jest popularyzowanie sportu zapaśniczego. Treningi odbywają się 6 razy w tygodniu, a w zajęciach uczestniczy ok. 60 dziewcząt i chłopców.

Bazę sportową miasta stanowi boisko drużyny Mieć Lipno oraz obiekty przyszkolne. Ostatnio oddano również do użytku krytą pływalnię.

POMOC SPOŁECZNA

Pomoc społeczną w mieście świadczy głównie Miejski Ośrodek Pomocy Społecznej. Bezpośrednie wsparcie socjalne udzielane jest najczęściej rodzinom wielodzietnym, znajdującym się w trudnej sytuacji życiowej, dotkniętych bezrobociem i ubóstwem. Pomoc kierowana jest również do rodzin patologicznych, osób nieporadnych życiowo, ludzi starszych, przewlekle chorych.

Działania MOPS w zakresie opieki nad rodzinami patologicznymi, niewydolnymi wychowawczo, zagrożonymi alkoholizmem czy narkomanią obejmują m.in. prowadzenie świetlicy socjoterapeutycznej dla dzieci „Tęcza” oraz Punktu Interwencji Kryzysowej, gdzie fachowa kadra terapeutów, prawnik, pracownik socjalny, pedagog i logopeda udzielają porad, wsparcia oraz służą bezpłatną pomocą wszystkim klientom. Miejski Ośrodek Pomocy Społecznej zajmuje się także monitorowaniem stanu problemów alkoholowych, wspieraniem rodzin w zapobieganiu i usuwaniu różnych negatywnych następstw zdrowotnych i psychospołecznych nałogu. Placówka organizuje różne formy wypoczynku dla dzieci z rodzin patologicznych np.: wycieczki, ferie zimowe, akcja „Lato” itp. Współpracuje z organizacjami pozarządowymi: PCK, PKPS, „Caritas” we Włocławku, fundacjami i stowarzyszeniami w celu pozyskiwania dodatkowych środków finansowych oraz pomocy rzeczowej.

Miejski Ośrodek Pomocy Społecznej na zasadach pomocniczości, partnerstwa i efektywności poszczególnych rodzajów i form świadczeń pomocy społecznej, ściśle współpracuje z Powiatowym Centrum Pomocy Rodzinie, Powiatową Komisją ds. Orzekania o Niepełnosprawności w Lipnie. Pracownicy socjalni ośrodka pozostają w kontakcie z Powiatowym Urzędem Pracy w Lipnie i Młodzieżowym Biurem Pracy wskazując kandydatów do zatrudnienia w pierwszej kolejności przy pracach sezonowych, pracach dorywczych czy pracach społecznie użytecznych organizowanych przez Gminę Miasta Lipno, PUP i MOPS.

Miejski Ośrodek Pomocy Społecznej w Lipnie, aby zachęcić osoby bezrobotne do aktywności m.in. organizuje kursy dla osób bezrobotnych, pracownicy ośrodka współpracują z biurem OHP, którego filia znajduje się w biurze ośrodka. Ośrodek udziela również najbardziej potrzebującym pomocy rzeczowej, przekazuje odzież używaną, sprzęt gospodarstwa domowego, meble itp.

Tabela 16. Dane dotyczące rodzaju i skali pomocy społecznej w mieście Lipno

Powód trudnej sytuacji życiowej	Liczba rodzin				Liczba osób w tych rodzinach			
	2003	2004	2005	2006	2003	2004	2005	2006
Ubóstwo	135	24	21	20	486	128	124	116
Sieroctwo	1	1	1	1	4	4	1	1
Bezdomność	6	3	7	24	6	9	7	32
Potrzeba ochrony macierzyństwa	77	131	147	102	267	538	549	427
Bezrobocie	978	831	929	1008	2826	2507	2608	2824
Niepełnosprawność	203	147	164	198	751	287	319	326
Długotrwała choroba	341	519	509	439	1026	1381	1354	1141
Bezradność w sprawach opiekuńczo - wychowawczych i prowadzeniu gospodarstwa domowego	368	315	305	245	1003	1201	1146	1173
w tym: - rodziny niepełne	286	256	226	179	517	799	742	573
- rodziny wielodzietne	82	75	81	86	486	508	541	564
Alkoholizm	22	3	9	5	49	3	17	8
Narkomania	-	-	2	1	-	-	3	3
Trudności w przystosowaniu się do życia po opuszczeniu zakładu karnego	4	2	3	11	9	2	3	11
Przemoc w rodzinie	-	-	4	4	-	-	-	-
Brak umiejętności w przystosowaniu do życia młodzieży opuszczającej placówki opiekuńczo-wychowawcze	-	-	-	-	-	-	-	-
Zdarzenie losowe i sytuacja kryzysowa	-	-	-	2	-	-	-	2
Trudności w integracji osób, które otrzymały status uchodźcy	-	-	-	-	-	-	-	-
Kłęska żywiołowa lub ekologiczna	6	-	-	-	22	-	-	-

*Źródło: Miejski Ośrodek Pomocy Społecznej w Lipnie

Tabela 17. Wykorzystanie środków finansowych (ogółem) za 2006 r. (zł)

Zadania	Plan	Wykonanie
Zadania zlecone gminie	4.658.444	4.553.682
Zasiłki rodzinne i pielęgnacyjne	4.043.499	3.937.843
Składki na ubezpieczenie zdrowotne	54.050	53.944
Zadania własne gminy:	221.692	221.692
w tym	221.692	221.692
- zasiłki celowe i w naturze	5.692	5.692
- dotacja celowa na dożywianie dzieci w szkole	216.000	216.000

*Źródło: Miejski Ośrodek Pomocy Społecznej w Lipnie

Tabela 18. Nakłady na pomoc społeczną według rodzaju udzielanej pomocy

Rodzaj pomocy	Nakłady	Ilość osób/ilość świadczeń [2006 r.]
Zasiłki stałe	5.60.895	1617
Zasiłki rodzinne	1.022.130	22.119
Zasiłki pielęgnacyjne	397;008	2.757
Zasiłki okresowe	1.274.085	9862
Składki na ubezpiecz. emerytalne i rentowe	46.436	344
Ogółem	3.300.554	36.699

*Źródło: Miejski Ośrodek Pomocy Społecznej w Lipnie

Celem działalności MOPS jest:

- zaspokajanie niezbędnych potrzeb życiowych osób i rodzin oraz umożliwienie im bytowania w warunkach odpowiadających godności człowieka,
- doprowadzenie do możliwie pełnego usamodzielnienia osób i rodzin oraz doprowadzenie do integracji osób i rodzin ze środowiskiem,
- umożliwienie osobom i rodzinom przezwyciężenia trudnych sytuacji życiowych, których nie są w stanie pokonać wykorzystując własne środki, możliwości i uprawnienia oraz zapobieganie takim sytuacjom.

V. ANALIZA SWOT

1. UWAGI OGÓLNE

W planowaniu strategicznym stosowane są różne techniki analityczne oraz sposoby dochodzenia do konstruktywnych wniosków. Ze względu na wagę zagadnienia należy przy tym korzystać ze sprawdzonych metod. Planowanie strategiczne powinno zostać podporządkowane następującym regułom:

- nazwanie, określenie, zdefiniowanie problemu (to, jak zdefiniujemy problem w dużym stopniu określa, które cele i metody powinny być zastosowane, aby ocenić przydatność alternatywnych rozwiązań. Ma to bezpośredni wpływ na wybór konkurencyjnych opcji);
- przyjęcie kryteriów ewaluacyjnych (pod jakimi względami będziemy porównywali ze sobą i oceniali sposoby rozwiązania);
- określenie konkurencyjnych sposobów postępowania (zakładamy, że zawsze da się wyróżnić kilka sposobów rozwiązania problemu, należy je też opisać ze szczegółami);
- prezentacja alternatyw i ich selekcja (w tym kroku następuje ocena alternatyw według ustalonych kryteriów ewaluacyjnych i wybór jednej z nich);
- bieżące monitorowanie i ewaluacja wyników wybranej do realizacji polityki (po wyborze sposobu rozwiązania konieczną jest stała ocena czy przyjęte rozwiązanie wpływa w zamierzony sposób na rzeczywistość społeczną).

W praktyce najczęściej wykorzystywaną metodą jest Analiza SWOT. Opiera się ona na badaniu dwóch grup czynników: wewnętrznych i zewnętrznych. Każda grupa rozpatrywana jest pod kątem dodatniego i ujemnego wpływu na badaną organizację.

W formie graficznej analizę SWOT można przedstawić następująco:

		Uwarunkowania	
		wewnętrzne	zewnętrzne
Wwierany wpływ	pozytywny	Mocne strony	Szanse
	negatywny	Słabe strony	Zagrożenia

Dla potrzeb niniejszego dokumentu zastosowano tabelaryczne ujęcie analizy SWOT. Wybór poszczególnych dziedzin do tabel analizy SWOT warunkowany jest tematem opracowania i wiąże się z tymi sferami funkcjonowania gminy, które w sposób pośredni lub bezpośredni wpływają na politykę społeczną.

2. TABELE ANALIZY SWOT

Tabela nr 1 - GOSPODARKA MIASTA LIPNO	
Mocne strony	Słabe strony
<p>1. Dobra dostępność infrastruktury technicznej (wodociągi, energetyka), która umożliwia lokowanie działalności gospodarczej na terenie miasta.</p> <p>2. Istnienie nadwyżki siły roboczej, możliwej do wykorzystania przez powstające przedsiębiorstwa.</p> <p>3. Możliwości wyodrębnienia terenów pod inwestycje dla potencjalnych inwestorów.</p> <p>4. Wśród lokalnej administracji istnieje powszechna świadomość konieczności rozwoju infrastruktury komunalnej.</p> <p>5. Stosowanie ulg i zachęt dla potencjalnych inwestorów.</p> <p>6. Uregulowana gospodarka wodno-ściekowa.</p>	<p>1. Brak znaczącego popytu wewnętrznego wynikający ze stosunkowo niskich dochodów mieszkańców miasta.</p> <p>2. Niewystarczająca jakość dróg.</p> <p>3. Brak profesjonalnego systemu doradztwa dla mikro-, małych i średnich przedsiębiorstw.</p> <p>4. Brak dobrze rozwiniętego systemu informacji gospodarczej (np. w odniesieniu do pozyskiwania środków pomocowych na rozwój działalności gospodarczej, szkolenia dla inwestorów).</p>
Szanse	Zagrożenia
<p>1. Poprawa gospodarki komunalnej i wizerunku miasta będąca skutkiem wykorzystania funduszy pomocowych Unii Europejskiej.</p>	<p>1. Niewłaściwa polityka państwa oraz wspieranie koncepcji centralistycznych będących zagrożeniem samorządności w Polsce.</p>

<p>2. Aktywna polityka władz samorządowych nastawiona na pozyskanie inwestorów zewnętrznych oraz rozwój przedsiębiorczości mieszkańców.</p> <p>3. Wspieranie działań lokalnych poprzez wyspecjalizowane instytucje działające na szczeblu ogólnokrajowym.</p> <p>4. Bogacenie się społeczeństwa polskiego.</p> <p>5. Rozwój technik informacyjnych (nowoczesnych narzędzi komunikowania się i wymiany informacji).</p> <p>6. Zwiększająca się dostępność nowych rynków zbytu w następstwie integracji z Unią Europejską.</p> <p>7. Wzrastający popyt na zdrową żywność, która może być produkowana w regionie.</p>	<p>2. Brak inwestorów wewnętrznych i zewnętrznych.</p> <p>3. Działania konkurencyjne innych gmin starających się przyciągnąć inwestorów oraz fundusze pomocowe.</p> <p>4. Trudności w zgromadzeniu środków na wkład własny konieczny do ubiegania się o fundusze w ramach programów operacyjnych współfinansowanych przez UE.</p> <p>5. Integracja z Unią Europejską: wzrost konkurencji ze strony firm zachodnich oraz wymóg spełnienia rygorystycznych norm (np. sanitarnych).</p> <p>6. System edukacji niedopasowany do wymogów i potrzeb rynku pracy.</p> <p>7. Ograniczone możliwości finansowania inwestycji infrastrukturalnych – niewiele źródeł, trudny dostęp, małe zasoby własne gminy.</p>
--	---

Tabela nr 2 – MIESZKAŃCY MIASTA LIPNO

Mocne strony	Słabe strony
<p>1. Korzystne proporcje grup ludności w wieku produkcyjnym do grupy osób w wieku poprodukcyjnym.</p> <p>2. Generalnie dodatni przyrost naturalny na terenie gminy.</p> <p>3. Aspiracje mieszkańców dotyczące uzupełniania wykształcenia, podnoszenia kwalifikacji zawodowych, zdobywania przez młodzież wykształcenia na poziomie co najmniej średnim.</p> <p>4. Aktywne działanie grupy lokalnych liderów, animatorów życia społecznego na terenie miasta.</p>	<p>1. Brak uczestnictwa dużych grup ludności w życiu miasta oraz brak więzi na poziomie wspólnoty samorządowej.</p> <p>2. Trudna sytuacja ekonomiczna dużych grup ludności spowodowana m.in. bezrobociem.</p> <p>3. Bariery architektoniczne utrudniające korzystanie z dóbr i usług ludziom niepełnosprawnym.</p> <p>4. Niski poziom wykształcenia znacznej liczby bezrobotnych.</p>
Szanse	Zagrożenia
<p>1. Wykorzystanie potencjału osób dotąd nieuczestniczących w życiu społecznym gminy.</p> <p>2. Zwiększanie się oferty edukacyjnej, jej coraz większa dostępność oraz relatywne obniżenie kosztów ponoszonych przez uczących się.</p> <p>3. Pozytywne skutki ożywienia gospodarczego i rozwoju kraju.</p> <p>4. Pozytywne tendencje demograficzne (wzrost liczby urodzeń) wynikające z przyjętych rozwiązań systemowych („becikowe”).</p> <p>5. Prorodzinna polityka państwa.</p>	<p>1. Starzenie się społeczeństwa.</p> <p>2. Zatrzymanie pozytywnych tendencji rozwojowych w skali ogólnokrajowej.</p> <p>3. Migracja najlepiej wykształconych młodych mieszkańców do dużych aglomeracji miejskich.</p> <p>4. Uwarunkowana względami ekonomicznymi emigracja osób o deficytowych i poszukiwanych przez pracodawców kwalifikacjach za granicę.</p>

Tabela nr 3 – BEZROBOCIE I RYNEK PRACY NA TERENIE MIASTA LIPNO

Mocne strony	Słabe strony
<p>1. Przyrost liczby przedsiębiorstw i wzrost poziomu przedsiębiorczości na terenie miasta.</p> <p>2. Oddziaływanie Powiatowego Urzędu Pracy w Lipnie.</p> <p>3. Gotowość do podejmowania przez młodych ludzi nowych wyzwań i elastyczne reagowanie na potrzeby rynku pracy.</p> <p>4. Wymiana doświadczeń między ośrodkami pomocy społecznej.</p>	<p>1. Znaczny poziom bezrobocia na terenie miasta.</p> <p>2. Trudna sytuacja dużej rzeszy bezrobotnych, którym nie przysługuje już zasiłek.</p> <p>3. Niewielki potencjał wzrostowy lokalnych przedsiębiorstw.</p> <p>4. Apatia i bierność osób długotrwale bezrobotnych.</p> <p>5. Występowanie dużej grupy osób o kwalifikacjach, na które brak jest zapotrzebowania ze strony rynku pracy.</p>
Szanse	Zagrożenia
<p>1. Istnienie programów oraz funduszy na poziomie powiatowym, wojewódzkim i krajowym, których celem jest ograniczanie bezrobocia i jego skutków.</p> <p>2. Przekwalifikowanie bezrobotnych.</p> <p>3. Pozytywne skutki wzrostu gospodarczego przekładające się na przyrost miejsc pracy.</p> <p>4. Udział bezrobotnych w różnego rodzaju szkoleniach i kursach.</p> <p>5. Ulgi dla pracodawców zatrudniających osoby niepełnosprawne.</p>	<p>1. Brak miejsc pracy dla młodzieży, duży odsetek osób bezrobotnych z niskim poziomem wykształcenia.</p> <p>2. Niewielka efektywność podejmowanych działań w obszarze aktywizacji bezrobotnych i środków mających poprawiać ich konkurencyjność na rynku pracy.</p>

Tabela nr 4 – STAN OŚWIATY I KULTURY NA TERENIE MIASTA LIPNO

Mocne strony	Słabe strony
<p>1. Wykształcona, zaangażowana i doświadczona kadra nauczycielska w szkołach miasta.</p> <p>2. Brak uciążliwego przemysłu, dość czyste środowisko naturalne.</p> <p>3. Aktywne działanie Miejskiego Centrum Kultury.</p> <p>4. Prozdrowotna i rekreacyjna działalność klubów sportowych.</p>	<p>1. Istnienie dużej grupy ludzi młodych, absolwentów, którzy uzyskali wykształcenie nieodpowiednie do zapotrzebowania ze strony przedsiębiorców.</p> <p>2. Bierność bezrobotnych w zakresie dostosowania swego wykształcenia do wymogów rynku pracy.</p>
Szanse	Zagrożenia
<p>1. Wykorzystanie szans wynikających z funduszy stypendialnych.</p> <p>2. Wprowadzenie multimediiów do procesów dydaktycznych w szkołach oraz w kształceniu dorosłych.</p> <p>3. Wykorzystanie środków pochodzących z europejskich funduszy pomocowych.</p> <p>4. Stworzenie warunków do rozwoju klas integracyjnych oraz podjęcie działań w kierunku edukacji osób niepełnosprawnych.</p>	<p>1. Brak aspiracji edukacyjnych wśród rodzin zagrożonych wykluczeniem społecznym.</p> <p>2. Niewystarczające fundusze na oświatę przekazywane z budżetu centralnego.</p> <p>3. Brak środków na animowanie życia kulturalnego na terenie miasta i wspieranie lokalnych inicjatyw w tym zakresie.</p> <p>4. Apatia i bierność części ludności - brak zainteresowania dla życia i spraw gminy.</p>

Tabela nr 5 – UWARUNKOWANIA BEZPIECZEŃSTWA OBYWATELI (W TYM BEZPIECZEŃSTWA SOCJALNEGO), ADMINISTRACJA

Mocne strony	Słabe strony
<p>1. Działalność władz gminy ukierunkowana na rozwój i wzrost poziomu życia obywateli.</p> <p>2. Działalność władz gminy, funkcjonariuszy policji, straży pożarnej i ich współpraca ze społecznością lokalną.</p> <p>3. Prężne i skuteczne działanie Miejskiego Ośrodka Pomocy Społecznej w Lipnie.</p>	<p>1. Niedostateczne wyposażenie służb w środki techniczne, środki łączności i pojazdy służbowe.</p> <p>2. Duża grupa osób – beneficjentów pomocy społecznej.</p> <p>3. Bierność i apatia dużej części osób zagrożonych wykluczeniem społecznym, nasilanie się postaw roszczeniowych.</p> <p>4. Odtwarzanie się struktury społecznej w części dotyczącej rodzin patologicznych – dziedziczenie patologii.</p>
Szanse	Zagrożenia
<p>1. Wykorzystanie szans wynikających z funduszy pomocowych oraz programów krajowych.</p> <p>2. Przekazywanie wyższych dotacji centralnych na utrzymanie bezpieczeństwa i politykę społeczną w sytuacji wzrostu gospodarczego.</p> <p>3. Wzmocnienie kadrowe i techniczne Miejskiego Ośrodka Pomocy Społecznej w Lipnie.</p>	<p>1. Wzrost przestępczości i uzależnień, zwłaszcza wśród nieletnich.</p> <p>2. Coraz większy zakres występowania niekorzystnych zjawisk społecznych.</p> <p>3. Niekorzystne oddziaływanie rodzin patologicznych, dziedziczenie ubóstwa, patologii, dysfunkcji.</p> <p>4. Brak spójnej i całościowej polityki państwa w zakresie pomocy społecznej.</p>

VI. WNIOSKI WYNIKAJĄCE Z ANALIZY SWOT

Dokonana, na podstawie raportu o stanie gminy, analiza SWOT wskazuje, które obszary szeroko rozumianej polityki społecznej wymagają długofalowych, perspektywicznych i przemyślanych działań. Jak wykazano powyżej podstawowymi problemami społecznymi wymagającymi rozwiązania są ubóstwo i bezrobocie. Skalę tych zagadnień obrazują oficjalne statystyki. Jednakże urzędowym danym wymyka się cała sfera takich problemów społecznych, jak alkoholizm czy przemoc w rodzinie. Ponadto w danych tych nie ma informacji na temat ograniczonego dostępu do dóbr społecznych osób przewlekle chorych, starszych i niepełnosprawnych. Dlatego też w opracowywanych celach podstawowych ujęto również te niekorzystne zjawiska.

1. NAJWAŻNIEJSZE PROBLEMY SPOŁECZNE NA TERENIE MIASTA LIPNO

Istotą problemów społecznych jest to, że podlegają one wielorakim i złożonym powiązaniom pomiędzy sobą. Zaistnienie jednego z nich może wywołać w przyszłości kolejne, powodując w dodatku efekt tzw. sprzężenia zwrotnego dodatniego. I tak np. problem bezrobocia w krótkim okresie czasu może prowadzić do wystąpienia zjawiska ubóstwa. Ten z kolei, w powiązaniu z wyżej wspomnianym bezrobociem, rodzi poczucie frustracji i braku perspektyw. Taki stan rzeczy sprzyja wystąpieniu zjawiska alkoholizmu, które jeszcze bardziej pogłębia ubóstwo i utrudnia znalezienie pracy. Alkoholizm może również prowadzić do przemocy w rodzinie. Spatologizowana rodzina nie jest w stanie przekazać pozytywnych wzorców, co w konsekwencji prowadzi do pojawienia się następnych pokoleń podatnych na patologie.

Jak wykazano powyżej, najważniejsza w polityce społecznej powinna być profilaktyka zagrożeń, ponieważ siły i środki na nią skierowane procentują pozytywnymi efektami w przyszłości. Z dokonanej analizy wynika również, że problemy społeczne i obszary działań powiązane są ze sobą wieloma zależnościami i przenikają się nawzajem. Dlatego wskazano następujące grupy osób i obszary interwencji:

- rodziny dotknięte ubóstwem z powodu bezrobocia oraz rodziny wielodzietne i niepełne,
- środowiska osób niepełnosprawnych,
- osoby starsze,
- dzieci i młodzież szkolna z rodzin ubogich i zagrożonych wykluczeniem społecznym,
- grupy społeczne zagrożone chorobą alkoholową.

VII. OBOWIĄZUJĄCE USTAWODAWSTWO

Podejmowane działania nie mogą pozostawać w oderwaniu od ustawowych obowiązków wspólnoty samorządowej.

Podstawowe działania jednostek samorządu terytorialnego w zakresie szeroko rozumianej polityki społecznej uregulowano w ustawie z dnia 8 marca 1990 r. o samorządzie gminnym. Zadania gminy obejmują między innymi zagadnienia:

- ochrony zdrowia,
- pomocy społecznej, w tym ośrodków i zakładów opiekuńczych,
- gminnego budownictwa mieszkaniowego,
- edukacji publicznej,
- kultury, w tym bibliotek gminnych i innych instytucji kultury oraz ochrony zabytków i opieki nad zabytkami,
- kultury fizycznej i turystyki, w tym terenów rekreacyjnych i urządzeń sportowych,
- porządku publicznego i bezpieczeństwa obywateli oraz ochrony przeciwpożarowej i przeciwpowodziowej, w tym wyposażenia i utrzymania gminnego magazynu przeciwpowodziowego,
- współpracy z organizacjami pozarządowymi,
- współpracy ze społecznościami lokalnymi i regionalnymi innych państw.

Ponadto gminy obowiązane są realizować zadania wynikające z niżej wymienionych ustaw:

Ustawa z dnia 28 listopada 2003 r. o świadczeniach rodzinnych (Dz. U. Nr 228, poz. 2255 z późn. zm.) regulująca nowy system pozaubezpieczeniowych świadczeń społecznych, finansowanych w całości ze środków budżetu państwa, całkowicie odrębny od systemu pomocy społecznej. Zamiast tak jak dotychczas szeregu różnych, niezależnych od siebie świadczeń ustawa ta wprowadza tylko jeden zasiłek rodzinny wraz z dodatkami, które zastępują obecne zasiłki i świadczenia (np. zasiłek wychowawczy, świadczenie z funduszu alimentacyjnego, jednorazowy zasiłek macierzyński z pomocy społecznej, gwarantowany zasiłek okresowy).

Ustawa z dnia 13 czerwca 2003 r. o zatrudnieniu socjalnym (Dz. U. Nr 122, poz. 1143 z późn. zm.). Ustawa o zatrudnieniu socjalnym stwarza szansę na powrót do społeczeństwa osobom, które z różnych powodów znalazły się na marginesie życia społecznego. Ustawa ma zastosowanie przede wszystkim do osób, które nie posiadają własnych dochodów, a w szczególności osób bezdomnych w procesie wychodzenia z bezdomności, osób uzależnionych od alkoholu w procesie leczenia, osób uzależnionych od narkotyków w procesie leczenia, osób chorych psychicznie,

długotrwale bezrobotnych, byłych więźniów oraz uchodźców. Drugą formą pomocy przewidzianą w ustawie jest wsparcie zatrudnienia osób, które uległy wykluczeniu społecznemu.

Ustawa z dnia 19 sierpnia 1994 r. o ochronie zdrowia psychicznego (Dz. U. Nr 111, poz. 535, z późn. zm.). Według ustawy ochronę zdrowia psychicznego zapewniają organy administracji rządowej i samorządowej oraz instytucje do tego powołane. Ustawa przewiduje, że w działaniach z zakresu ochrony zdrowia psychicznego mogą uczestniczyć stowarzyszenia i inne organizacje społeczne, fundacje, samorządy zawodowe, Kościoły i inne związki wyznaniowe oraz grupy samopomocy pacjentów i ich rodzin, a także inne osoby fizyczne i prawne.

Ustawa z dnia 24 kwietnia 2003 r. o działalności pożytku publicznego i o wolontariacie (Dz. U. Nr 96 poz. 873 z późn. zm.). Ustawa o działalności pożytku publicznego i o wolontariacie jest aktem prawnym wprowadzającym kompleksowe rozwiązania dotyczące podstawowych dziedzin działalności organizacji pozarządowych w Polsce. Obszary, które reguluje ustawa to: prowadzenie działalności pożytku publicznego (działalność odpłatna i nieodpłatna pożytku publicznego), uzyskiwanie przez organizacje pozarządowe statusu organizacji pożytku publicznego oraz konsekwencje z tym związane (warunki uzyskania statusu organizacji pożytku publicznego), nadzór nad prowadzeniem działalności pożytku publicznego, wolontariat.

Ustawa z dnia 20 kwietnia 2004 r. o promocji zatrudnienia i instytucjach rynku pracy (Dz. U. Nr 99, poz. 1001 z późn. zm.). Ustawa określa zadania państwa w zakresie promocji zatrudnienia, łagodzenia skutków bezrobocia oraz aktywizacji zawodowej. Zadania państwa w zakresie promocji zatrudnienia, łagodzenia skutków bezrobocia oraz aktywizacji zawodowej są realizowane przez instytucje rynku pracy działające w celu: pełnego i produktywnego zatrudnienia; rozwoju zasobów ludzkich; osiągnięcia wysokiej jakości pracy; wzmacniania integracji oraz solidarności społecznej.

Ustawa z dnia 27 sierpnia 2004 r. o świadczeniach opieki zdrowotnej finansowanej ze środków publicznych (Dz. U. Nr 210, poz. 2135). Ustawa określa: warunki udzielania i zakres świadczeń opieki zdrowotnej finansowanych ze środków publicznych.

Ustawa z dnia 26 października 1982 r. o wychowaniu w trzeźwości i przeciwdziałaniu alkoholizmowi (Dz. U. Nr 35, poz. 230 z późn. zm.). Nakłada na organy administracji rządowej i jednostek samorządu terytorialnego obowiązek podejmowania działań zmierzających do ograniczania spożycia napojów alkoholowych oraz zmiany struktury ich spożywania, inicjowania i wspierania przedsięwzięć mających na celu zmianę obyczajów w zakresie sposobu spożywania tych napojów, działania na rzecz trzeźwości w miejscu pracy, przeciwdziałania powstawaniu i usuwaniu następstw nadużywania alkoholu, a także wspierania działalności w tym zakresie organizacji społecznych i zakładów pracy.

Ponadto, na mocy tej ustawy jednostki samorządu terytorialnego popierają także tworzenie i rozwój organizacji społecznych, których celem jest krzewienie trzeźwości i abstynencji,

oddziaływanie na osoby nadużywające alkoholu oraz udzielanie pomocy ich rodzinom, jak również zapewniają warunki sprzyjające działaniom tych organizacji.

Ustawa z dnia 22 kwietnia 2005 r. o postępowaniu wobec dłużników alimentacyjnych oraz zaliczce alimentacyjnej (Dz. U. Nr 86, poz. 732) stanowi, że przyznawanie i wypłata zaliczek alimentacyjnych jest zadaniem administracji rządowej zleconym gminie.

Uszczegółowieniem zadań jest ustawa z dnia 12 marca 2004 r. o pomocy społecznej. Wynikające z niej obowiązki gmin przedstawiono w tabeli 19.

Tabela 19. Obowiązki gmin w zakresie pomocy społecznej

Zadania gminy wynikające z ustawy z dnia 12 marca 2004 r. o pomocy społecznej	
własne	zlecone
<ol style="list-style-type: none"> 1) opracowanie i realizacja gminnej strategii rozwiązywania problemów społecznych ze szczególnym uwzględnieniem programów pomocy społecznej, profilaktyki i rozwiązywania problemów alkoholowych i innych, których celem jest integracja osób i rodzin z grup szczególnego ryzyka; 2) sporządzanie bilansu potrzeb gminy w zakresie pomocy społecznej; 3) udzielanie schronienia, zapewnienie posiłku oraz niezbędnego ubrania osobom tego pozbawionym; 4) przyznawanie i wypłacanie zasiłków okresowych; 5) przyznawanie i wypłacanie zasiłków celowych; 6) przyznawanie i wypłacanie zasiłków celowych na pokrycie wydatków powstałych w wyniku zdarzenia losowego; 7) przyznawanie i wypłacanie zasiłków celowych na pokrycie wydatków na świadczenia zdrowotne osobom bezdomnym oraz innym osobom niemającym dochodu i możliwości uzyskania świadczeń na podstawie przepisów o powszechnym ubezpieczeniu w Narodowym Funduszu Zdrowia; 8) przyznawanie zasiłków celowych w formie biletu kredytowanego; 9) opłacanie składek na ubezpieczenia emerytalne i rentowe za osobę, która zrezygnuje z zatrudnienia w związku z koniecznością sprawowania bezpośredniej, osobistej opieki nad długotrwale lub ciężko chorym członkiem rodziny oraz wspólnie niezamieszkującymi matką, ojcem lub rodzeństwem; 10) praca socjalna; 	<ol style="list-style-type: none"> 1) przyznawanie i wypłacanie zasiłków stałych; 2) opłacanie składek na ubezpieczenie zdrowotne określonych w przepisach o powszechnym ubezpieczeniu w Narodowym Funduszu Zdrowia; 3) organizowanie i świadczenie specjalistycznych usług opiekuńczych w miejscu zamieszkania dla osób z zaburzeniami psychicznymi; 4) przyznawanie i wypłacanie zasiłków celowych na pokrycie wydatków związanych z kłęską żywiołową lub ekologiczną; 5) prowadzenie i rozwój infrastruktury środowiskowych domów samopomocy dla osób z zaburzeniami psychicznymi; 6) realizacja zadań wynikających z rządowych programów pomocy społecznej, mających na celu ochronę poziomu życia osób, rodzin i grup społecznych oraz rozwój specjalistycznego wsparcia.

- 11) organizowanie i świadczenie usług opiekuńczych, w tym specjalistycznych, w miejscu zamieszkania, z wyłączeniem specjalistycznych usług opiekuńczych dla osób z zaburzeniami psychicznymi;
- 12) prowadzenie i zapewnienie miejsc w placówkach opiekuńczo-wychowawczych wsparcia dziennego lub mieszkaniach chronionych;
- 13) tworzenie gminnego systemu profilaktyki i opieki nad dzieckiem i rodziną;
- 14) dożywianie dzieci;
- 15) sprawienie pogrzebu, w tym osobom bezdomnym;
- 16) kierowanie do domu pomocy społecznej i ponoszenie odpłatności za pobyt mieszkańca gminy w tym domu;
- 17) sporządzanie sprawozdawczości oraz przekazywanie jej właściwemu wojewodzie, również w wersji elektronicznej, z zastosowaniem systemu informatycznego;
- 18) utworzenie i utrzymywanie ośrodka pomocy społecznej, w tym zapewnienie środków na wynagrodzenia pracowników.

Do zadań własnych gminy należą również:

- 1) przyznawanie i wypłacanie zasiłków specjalnych celowych;
- 2) przyznawanie i wypłacanie pomocy na ekonomiczne usamodzielnienie w formie zasiłków, pożyczek oraz pomocy w naturze;
- 3) prowadzenie i zapewnienie miejsc w domach pomocy społecznej i ośrodkach wsparcia o zasięgu gminnym oraz kierowanie do nich osób wymagających opieki;
- 4) podejmowanie innych zadań z zakresu pomocy społecznej wynikających z rozeznanych potrzeb gminy, w tym tworzenie i realizacja programów osłonowych.

VIII. STRATEGIA DZIAŁAŃ

1. PLANOWANIE STRATEGICZNE POMOCY SPOŁECZNEJ W MIEŚCIE LIPNO – OBOWIĄZUJĄCE ZASADY

W opracowanej strategii przyjęto kilka założeń, wynikających z zasad planowania strategicznego, materii polityki społecznej, a także posiadanej przez władze miasta praktyki. Jasne określenie zasad pozwoliło na koncentrowanie się na najważniejszych dla gminy kwestiach oraz stworzyło szansę do zachowania spójności i komplementarności podejmowanych działań. Te zasady to:

- zasada pomocniczości – podejmowane będą działania aktywizujące i pobudzające do działania osoby bezpośrednio dotknięte konkretnymi problemami społecznymi, dopiero potem bezpośrednie działania ratunkowe władz samorządowych;
- zasada efektów odłożonych w czasie – pewne działania, choć może nie tak spektakularne i nie przynoszące bezpośrednich efektów będą procentować w przyszłości;
- zasada promieniowania efektów – przy wyborze konkretnych działań podejmowano takie, które poprzez łańcuch przyczynowo – skutkowy będą odnosiły pozytywne skutki również w innych obszarach;
- zasada akceptacji społecznej – podejmowane działania, choć słuszne aksjologicznie muszą być społecznie akceptowane (wyjaśnienie działań, jawność poczynań, zaangażowanie jak największej liczby wolontariuszy itp.);
- zasada kontroli społecznej – wdrażany program będzie na bieżąco raportowany oraz wykazywane będą jego pozytywne skutki tak, by społeczność lokalna mogła oceniać jego poprawność i przydatność;
- zasada zaangażowania społecznego – do pracy nad poszczególnymi działaniami zapraszane będą szerokie kręgi społeczne (organizacje pozarządowe, rodzice, grupy wsparcia, wolontariusze);
- zasada kompleksowości i sprzężenia zwrotnego – działania planowano w taki sposób, by zmiany dokonane w jednym obszarze życia powodowały pozytywne skutki w dziedzinach pokrewnych;
- zasada pozornego altruizmu – wdrażanie strategii poprzedzone będzie akcją informacyjną, mającą wykazać, że działania, choć skierowane głównie do osób wykluczonych lub zagrożonych takim wykluczeniem, służą całej społeczności lokalnej.

2. MISJA, OBSZARY INTERWENCJI, CELE, ZADANIA I SPODZIEWANE EFEKTY

Ustawa o samorządzie gminnym określa gminę jako wspólnotą samorządową zorientowaną na zaspokajanie potrzeb jej mieszkańców. Dlatego też władze gminy we wszystkich swych działaniach muszą dążyć do jak najlepszego i najpełniejszego zaspokojenia potrzeb lokalnej społeczności. Zgodnie z kanonami nowocześnie rozumianej polityki społecznej polegać ma to nie tylko na dystrybucji dóbr, lecz na stwarzaniu możliwości i warunków do rozwoju we wszystkich dziedzinach życia. Oczywiście biorąc pod uwagę istotę zrównoważonego rozwoju należy pamiętać o osobach wykluczonych, które z różnych przyczyn nie stają się beneficjentami przemian i wzrastającego poziomu życia. Obowiązującym minimum zaś powinno być zapewnienie jednostce bytowania w warunkach nieurągających jej godności.

Misją gminy w zakresie polityki społecznej jest zapewnienie mieszkańcom jak najlepszych warunków życia, ze szczególnym uwzględnieniem osób zagrożonych wykluczeniem społecznym. W celu realizacji misji wytypowano 5 obszarów krytycznych odpowiadających grupom wymagającym wsparcia. Są to:

- **rodziny zagrożone wykluczeniem społecznym,**
- **osoby starsze,**
- **niepełnosprawni,**
- **grupy społeczne zagrożone chorobą alkoholową,**
- **dzieci i młodzież.**

Rodziny zagrożone wykluczeniem społecznym

Rodzina stanowi podstawowe ogniwo w strukturze społecznej. O warunkach jej funkcjonowania i rozwoju decydują działania z zakresu polityki ekonomicznej i społecznej. Aby mogła wypełnić swoje zadania i obowiązki powinna być otoczona ochroną i wsparciem, a w szczególności sposób należy zapewnić prawidłową realizację potrzeb rozwojowych i psychicznych dzieci, do których należy zaliczyć: potrzebę stabilizacji, bezpieczeństwa, przynależności uczuciowej. Od właściwego zaspokojenia potrzeb dziecka zależy prawidłowy przebieg jego rozwoju. Zaspokajanie potrzeb rozwojowych dziecka jest możliwe w rodzinie o prawidłowej strukturze i atmosferze gwarantującej poczucie stabilności i bezpieczeństwa.

Okres transformacji i wiążących się z nim problemów bytowych staje się dla znacznej liczby rodzin obciążeniem, z którym nie są w stanie sobie same poradzić. Negatywne zjawiska pogłębiającego się bezrobocia, bezradności, niejednokrotnie grożące wejściem w patologię, dotyczą wszystkich członków rodziny, nie wyłączając dzieci.

Przy realizacji zadań pomocy społecznej za priorytet należy przyjąć wspieranie środowisk i rodzin najbardziej zagrożonych biedą i trudnościami w rozwiązywaniu narastających problemów i to nie tylko ekonomicznych, ale też wychowawczych, psychicznych, zdrowotnych i innych.

Głównym problemem większości rodzin jest bezrobocie, przy czym znaczna część osób nie ma uprawnień do świadczeń w formie zasiłków dla bezrobotnych i balansuje na poziomie minimum socjalnego. Dotyczy to głównie rodzin o niskim poziomie wykształcenia, a także wielodzietnych i niepełnych. Zjawiskiem wtórnym są występujące niejednokrotnie patologie, w tym głównie alkoholizm, pojawia się również przemoc. Powodują one niewydolność wychowawczą, która najboleśniej dotyka dzieci w tych rodzinach.

Występujące problemy powodują niewydolność finansową rodzin i brak środków na podstawowe potrzeby. Dzieci z tych rodzin są często nieprawidłowo żywione lub wręcz niedożywione, a jedynym prawidłowym posiłkiem jest posiłek otrzymany w szkole. Działania na rzecz rodziny powinny być zróżnicowane zależnie od występujących problemów. Innych form wsparcia wymagają rodziny dotknięte bezrobociem, innych z problemem uzależnień czy niewydolne wychowawczo. Chociaż zapewnianie właściwych warunków bytowych dzieciom jest obowiązkiem rodziców, to im samym należy niejednokrotnie udzielić wsparcia.

Cel główny: Zachowanie kluczowych funkcji rodziny

Cele szczegółowe:

- zwalczanie bezrobocia i przeciwdziałanie jego skutkom;
- organizowanie i rozwijanie kompleksowego wsparcia dla dzieci i młodzieży szkolnej;
- organizowanie pomocy w rozwiązywaniu i ograniczaniu patologii;
- pomoc rodzinom w uzyskaniu samodzielności finansowej i eliminowanie postaw roszczeniowych.

Zadania:

- prowadzenie pracy socjalnej z bezrobotnymi, współdziałanie z Powiatem Urzędem Pracy;
- motywowanie bezrobotnych do aktywnego poszukiwania pracy, do przekwalifikowania, szkoleń, kursów;
- porady i informacje;
- zapobieganie poczuciu zagubienia i odrzucenia społecznego (wsparcie psychologiczne, punkt konsultacyjny);
- analizowanie zaburzeń u dzieci i szukanie ich przyczyn;
- udzielanie pomocy pedagogicznej i psychologicznej dzieciom z trudnościami emocjonalnymi o rozstrojonym życiu uczuciowym;
- dofinansowanie wypoczynku letniego i zimowego;
- współpraca z pedagogami szkolnymi;
- współpraca z instytucjami pozarządowymi, organizacjami, fundacjami, kościołami realizującymi zadania z zakresu pomocy;
- wykorzystanie różnych systemów wsparcia (psychologicznego, socjalnego, prawnego, Klub AA);
- współpraca z instytucjami zajmującymi się pomocą rodzinie;
- pomoc finansowa rodzinom zagrożonym;
- wsparcie w odtworzeniu więzi społecznych rodzin poprzez uczestniczenie w grupach samopomocowych organizacji pozarządowych (kierowanie do organizacji pozarządowych);
- poradnictwo dotyczące możliwości poprawy sytuacji ekonomiczno-bytowej;
- stymulacja aktywności własnej rodzin w celu zaspokojenia potrzeb socjalno-bytowych (wykorzystywanie własnych możliwości);
- ożywienie życia społecznego w placówkach realizujących idee pomocy (organizacje pozarządowe, świetlice);
- poszukiwania liderów lokalnych;
- dożywanie dzieci i dorosłych;

- badania jakościowe - pogłębianie diagnozy sytuacji socjalno - bytowej rodzin (dalsze rozpoznawanie potrzeb środowiska).

Spodziewane efekty:

- uaktywnienie osób bezrobotnych;
- zmniejszenie bezrobocia;
- poprawa sytuacji socjalno - bytowej;
- zmniejszenie negatywnych skutków psychicznych i społecznych bezrobocia;
- ochrona przed negatywnymi wpływami środowiska;
- redukcja zaburzeń;
- hamowanie rozwoju zjawisk patologicznych;
- zmniejszenie patologii w rodzinach;
- zapobieganie poczuciu bezradności i osamotnienia.

Osoby starsze

Obserwowane procesy demograficzne od lat już wskazują na postępujący proces starzenia się społeczeństwa. Proces ten dotyczy również mieszkańców miasta Lipno. Problem ludzi starszych funkcjonuje w dwóch wymiarach. Pierwszy dotyczy indywidualnego podejścia i odczuć osoby starszej z jej problemami dnia codziennego, chorobami, poczuciem osamotnienia. Drugi punkt widzenia dotyczy rodzin, w których żyją osoby starsze. Borykają się one z wieloma trudnościami dotyczącymi konieczności zapewnienia tym osobom właściwej opieki. Problemy pojawiają się również wówczas, gdy wystąpi nierównowaga między indywidualnymi potrzebami człowieka starszego w codziennym życiu, a realnymi możliwościami rodziny w udzielaniu mu pomocy w przezwyciężaniu tych trudności. W związku z powyższym niezbędne jest poświęcenie należytej uwagi tej znaczącej części populacji, przede wszystkim w celu jej zaktywizowania oraz wspomagania.

W mieście Lipno usługi opiekuńcze dla osób starszych są dobrze rozwinięte. Miejski Ośrodek Pomocy Społecznej zatrudnia 36 opiekunek domowych, które zapewniają seniorom profesjonalną opiekę.

Cel główny: Zapobieganie wykluczeniu społecznemu i alienacji ludzi starszych

Cele szczegółowe:

- jak najdłuższe utrzymanie zdolności seniora do samoegzystencji w swym naturalnym środowisku oraz optymalizacja jego aktywności;
- zaktywizowanie rodziny do szerokich działań na rzecz członka rodziny;
- zapewnienie wsparcia osobom starszym niezdolnym do samodzielnej egzystencji w środowisku.

Zadania:

- stymulacja aktywności osób starszych;
- rozwój środowiskowej pomocy społecznej (pomoc finansowa, świadczenia w naturze, usługi, porady);
- działania na rzecz integracji ludzi starych ze środowiskiem.

Spodziewane efekty:

- przeciwdziałanie osamotnieniu, umocnienie psychiczne;
- zwiększenie kompetencji członków rodzin osoby starszej w zakresie sprawowania opieki;
- stworzenie sprawnie działającego centrum konsultacji, poradnictwa i wsparcia.

Niepełnosprawni

Osoby niepełnosprawne stanowią w Polsce dużą grupę, która liczy około 4,5 mln osób (ponad 14% ogółu ludności), a prognoza GUS przewiduje, że w 2010 roku liczba ta wzrośnie do 6 mln.

Prawnie osobami niepełnosprawnymi są te jednostki, które posiadają stopień niepełnosprawności orzeczonej przez Zespół ds. Orzekania o Niepełnosprawności, Komisję Lekarską przy ZUS, KRUS, jak również inne osoby z dysfunkcjami fizycznymi, psychicznymi i umysłowymi. Za niepełnosprawne należy uznać osoby, których stan fizyczny, psychiczny i umysłowy powoduje trwałe lub okresowe utrudnienia, ogranicza lub uniemożliwia pełnienie ról i zadań społecznych na poziomie powszechnie przyjętych kryteriów.

W codziennym funkcjonowaniu osoby niepełnosprawne napotykają liczne przeszkody uniemożliwiające prowadzenie aktywnego życia społecznego oraz w znaczny sposób utrudniające integrację z najbliższą społecznością lokalną.

Niewątpliwie osoby niepełnosprawne potrzebują więcej wsparcia ze strony społeczeństwa, by móc osiągnąć takie same jakościowe warunki życia jak inni obywatele. Jest wiele sposobów eliminowania niepotrzebnych barier, jednak by poprawić społeczne funkcjonowanie osób niepełnosprawnych, pozytywnie przekształcić stan społecznej świadomości w zakresie niepełnosprawności, konieczne jest systematyczne planowanie działań odnoszących się do różnych obszarów rzeczywistości społecznej.

Narzędziem pomocnym, systematyzującym pomysły i zadania są przyjęte przez ONZ Standardowe Zasady Wyrównywania Szans Osób Niepełnosprawnych. Zasady precyzują wstępne warunki równoprawnego uczestnictwa osób niepełnosprawnych w społecznościach, wyodrębiają kluczowe obszary, które społeczeństwo zobligowane jest udostępnić niepełnosprawnym obywatelom, a także proponują działania wdrożeniowe.

Cel główny: Integracja osób niepełnosprawnych i zapewnienie im warunków do samoegzystencji

Cele szczegółowe:

- inicjowanie działań zmierzających do udostępnienia osobom niepełnosprawnym środowiska fizycznego, ułatwianie dostępu do informacji i środków komunikacji międzyludzkiej;

- aktywizacja zawodowa i wzmocnienie pozycji osób niepełnosprawnych tak, by mogły one realizować swoje prawa na rynku pracy;
- utworzenie Zakładu Aktywizacji Zawodowej dla osób niepełnosprawnych.

Zadania:

- pomoc prawna i organizacyjna dla powstających spółdzielni pracy osób niepełnosprawnych;
- dostarczanie informacji na temat diagnozy, praw, dostępnych służb i programów wszystkim osobom niepełnosprawnym, ich rodzinom i opiekunom;
- dążenie do zapewniania na wszystkich poziomach właściwego szkolenia służb zaangażowanych w prowadzenie programów i usług dla osób niepełnosprawnych;
- współpraca z organizacjami osób niepełnosprawnych w zakresie rozwiązań życia zawodowego i zatrudnienia;
- podnoszenie świadomości samych osób niepełnosprawnych co do przysługujących im praw i możliwości;
- zachęcanie przedsiębiorców w sektorze prywatnym, by w swych działaniach brali pod uwagę kwestie niepełnosprawności;
- wspieranie osób niepełnosprawnych na otwartym rynku pracy; np. dofinansowanie krajowych i lokalnych programów aktywizacji zawodowej;
- podnoszenie świadomości pracodawców celem przezwyciężenia negatywnych postaw i uprzedzeń w kwestii niepełnosprawności; szkolenia, informowanie o istniejących ulgach finansowych w przypadku zatrudnienia osób niepełnosprawnych;
- podjęcie działań w celu podniesienia świadomości społeczności lokalnej na temat osób niepełnosprawnych, ich praw, potrzeb, możliwości wkładu w życie społeczne;
- szkolenie pracowników mających częsty kontakt z osobami niepełnosprawnymi w zakresie problematyki niepełnosprawności;
- aktywizowanie osób niepełnosprawnych jako nauczycieli, instruktorów i doradców w szkoleniu dla różnej kategorii pracowników i zainteresowanych instytucji;
- konsultowanie z osobami niepełnosprawnymi programów szkoleniowych dla pracowników;
- wyrównanie szans rozwojowych i edukacyjnych; tworzenie integralnych form wychowania, nauczania i edukacji;
- udostępnienie edukacji dla wszystkich uczniów niepełnosprawnych: tłumaczenie języka migowego, organizacja służb wspierających;
- włączenie rodziców osób niepełnosprawnych w proces nauczania;
- zapewnienie materiałów, stałych szkoleń dla nauczycieli niepełnosprawnych dzieci oraz dla nauczycieli wspierających.

Spodziewane efekty:

- niwelowanie barier architektonicznych i komunikacyjnych;
- zwiększenie mobilności zawodowej osób niepełnosprawnych;
- przeciwdziałanie osamotnieniu i izolacji społecznej;
- przełamanie niechęci pracodawców wobec osób z różnymi rodzajami niepełnosprawności;
- uwzględnianie potrzeb osób niepełnosprawnych w działalności placówek użyteczności publicznej;
- ułatwianie osobom niepełnosprawnym codziennego kontaktu z instytucjami życia publicznego;
- przełamanie bariery niewiedzy i nietolerancji w stosunku do osób niepełnosprawnych;
- integracja z najbliższym środowiskiem;
- aktywizacja osób niepełnosprawnych;
- wyrównywanie szans osób niepełnosprawnych w zakresie edukacji.

Grupy społeczne zagrożone chorobą alkoholową

Spożywanie alkoholu w nadmiernych ilościach niesie ze sobą wiele negatywnych konsekwencji, a w skrajnym wypadku prowadzi do uzależnienia. Konsekwencje nadużywania alkoholu są wielorakie. Można je podzielić na:

- fizjologiczne (zatrucia, choroby narządów wewnętrznych);
- problemy psychologiczne i egzystencjalne (próby samobójcze, wyobcowanie, zamknięcie się w sobie);
- problemy wypadków (wypadki w pracy i wypadki drogowe);
- dotyczące zachowania i ról społecznych.

Alkoholizm jest poważnym problemem społecznym, rzucającym na pozostałe sfery życia i generującym inne problemy społeczne. W szczególności alkohol prowadzi do wzrostu przestępczości, pogłębia ubóstwo, wywołuje przemoc w rodzinie. Dotyka coraz częściej młodzież, a w skrajnych przypadkach nawet dzieci w wieku szkolnym. Aby go zwalczyć potrzebne są nie tylko programy dla już uzależnionych, ale również działania profilaktyczne zapobiegające uzależnieniom. Spowodowane jest to ofensywą reklamową zwłaszcza producentów piwa, adresowaną do ludzi młodych. Kampanie reklamowe odniosły pożądany z punktu widzenia wytwórców efekt i spożycie piwa systematycznie wzrasta. Osoby te narażone są na zwiększone ryzyko rozwoju choroby alkoholowej.

Cel główny: Aktywne przeciwdziałanie skutkom używania alkoholu oraz bieżące rozwiązywanie problemów alkoholowych wśród społeczności lokalnej

Cele szczegółowe:

- zwiększenie dostępności pomocy terapeutycznej dla osób uzależnionych od alkoholu;
- udzielenie rodzinom, w których występują problemy alkoholowe, pomocy psychospołecznej i prawnej, a w szczególności ochrony przed przemocą w rodzinie;
- prowadzenie profilaktycznej działalności informacyjnej i edukacyjnej w zakresie rozwiązywania problemów alkoholowych, w szczególności dla dzieci i młodzieży, w tym prowadzenie pozalekcyjnych zajęć sportowych, a także działań na rzecz dożywiania dzieci uczestniczących w pozalekcyjnych programach opiekuńczo – wychowawczych i socjoterapeutycznych;
- wspomaganie działalności instytucji, stowarzyszeń i osób fizycznych, służącej rozwiązywaniu problemów alkoholowych.

Zadania:

- realizacja programów terapeutycznych dla mieszkańców gminy z uwzględnieniem specjalistycznych programów dla młodzieży;
- podnoszenie standardu świadczonych usług zdrowotnych;
- podnoszenie kwalifikacji przez personel realizujący programy terapeutyczne;
- wydawanie orzeczeń (opinii biegłych) dotyczących osób, wobec których toczy się postępowanie o leczenie odwykowe;
- realizacja programów terapeutycznych dla osób zagrożonych uzależnieniem, ofiar przemocy w rodzinie oraz sprawców przemocy;
- rozmowy motywacyjne, objęcie pomocą terapeutyczną, psychospołeczną osób, które podjęły leczenie odwykowe;
- wprowadzenie nowoczesnych metod terapeutycznych i informatycznych w zakresie przeciwdziałania przemocy w rodzinie;
- szkolenie osób w zakresie pomocy dla ofiar przemocy;
- prowadzenie kampanii miejscowych dotyczących przemocy;
- prowadzenie działań pomocowych na rzecz ofiar przemocy;
- prowadzenie programów edukacyjno-profilaktycznych dla dzieci i młodzieży szkolnej oraz ich rodziców w zakresie używania substancji psychoaktywnych, alkoholu i narkotyków;
- organizowanie dla pedagogów szkolnych i nauczycieli prowadzących programy edukacyjno - opiekuńcze, profilaktyczne, socjoterapeutyczne, szkoleń, konferencji, warsztatów itp.;
- wspieranie i organizowanie dla mieszkańców gminy, zwłaszcza dzieci i młodzieży szkolnej: zabaw, festynów, happeningów ze scenariuszami zawierającymi treści profilaktyczne oraz promujące zdrowy, wolny od nałogów styl życia;
- współpraca z mediami w promowaniu zdrowego stylu życia;
- zaopatrywanie w materiały edukacyjno-profilaktyczne szkół, instytucji działających na rzecz dzieci osób i dorosłych;
- rozszerzenie programu zajęć psychoprofilaktycznych dla dzieci i młodzieży o różne formy zajęć sportowych organizowanych w szkołach i świetlicach;
- wdrażanie programów edukacyjnych skierowanych do sprzedawców napojów alkoholowych oraz działań kontrolnych i interwencyjnych mających na celu ograniczanie dostępności napojów alkoholowych i przestrzeganie zakazu sprzedaży alkoholu osobom poniżej 18 roku życia;
- wspieranie działań instytucji, stowarzyszeń i osób fizycznych działających na rzecz dzieci i młodzieży z rodzin dotkniętych problemem alkoholowym;
- wspieranie działań instytucji działających na rzecz rodzin i osób z problemem alkoholowym;

- wspieranie działań na rzecz bezpieczeństwa mieszkańców gminy w związku z naruszeniem prawa przez osoby będące pod wpływem alkoholu.

Spodziewane efekty:

- ograniczenie spożycia alkoholu przez mieszkańców gminy;
- zmniejszenie się liczby osób uzależnionych;
- redukcja zjawiska przemocy w rodzinie, których sprawcami były osoby działające pod wpływem alkoholu;
- zmniejszenie strumienia środków pieniężnych kierowanych do osób uzależnionych i ich rodzin;
- ograniczenie zjawiska ubóstwa.

Dzieci i młodzież

W złożonej rzeczywistości społecznej, tam gdzie występują ubóstwo, bezrobocie i uzależnienia szczególnie dramatyczny jest los dzieci. Wychowują się często przy tym w dysfunkcyjnych rodzinach. Dzieci bywają niedożywione i zaniedbane, doświadczają przemocy ze strony dorosłych. Poza tymi oczywistymi niedostatkami należy zauważyć, że warunki finansowe w dużym stopniu decydują o szansach edukacyjnych młodego pokolenia. Dzieci z biednych rodzin zagrożone są dziedziczeniem biedy i negatywnych wzorców społecznych, ponieważ wstają w środowisku, w którym zanikają wzorce społeczne. Powoduje to zjawisko dziedziczenia ubóstwa i dysfunkcji występujących w rodzinie. Dlatego tak ważne są działania, zarówno w sferze edukacji i profilaktyki, jak i rozbudowany system świadczeń pieniężnych. Uzupełnieniem działań na rzecz dziecka jest akcja dożywiania dzieci w szkołach oraz wyposażania ich w niezbędne przybory szkolne.

Cel główny: Kształtowanie odpowiedzialności młodego pokolenia oznaczającej zdolność do właściwego reagowania na wyzwania i nowe sytuacje życiowe

Cele szczegółowe:

- kreowanie wśród dzieci i młodzieży postawy odpowiedzialności za: własne życie, zdrowie fizyczne, emocjonalne, duchowe, wzrost, rozwój, poprawę własnego położenia, edukację i doświadczenie, za przyszłość szczególnie w perspektywie nieuchronności starzenia się;
- wspieranie wypoczynku dzieci i młodzieży z rodzin zagrożonych wykluczeniem społecznym;
- wdrażanie wśród dzieci i młodzieży idei samopomocy i samoopieki.

Zadania:

- ochrona dzieci i młodzieży przed przestępczością i przemocą;
- podniesienie jakości pracy przedszkoli, szkół podstawowych i gimnazjów;
- zapewnienie pomocy socjalnej dzieciom i młodzieży dotkniętej ubóstwem;
- stworzenie dzieciom i młodzieży warunków do kulturalnego, aktywnego spędzania czasu wolnego;
- promowanie dzieci i młodzieży szczególnie uzdolnionej;
- stworzenie nowych miejsc pracy dla absolwentów;
- wspieranie funkcji rodziny;
- przeciwdziałanie dewiacjom i patologii wśród dzieci i młodzieży.

Spodziewane efekty:

- eliminowanie zjawisk patologii społecznej wśród młodzieży;
- wyrobienie nawyków zdrowego, aktywnego spędzania czasu wolnego;
- aktywizacja zawodowa absolwentów szkół średnich;
- ukształtowanie wśród młodego pokolenia aktywności w rozwiązywaniu życiowych sytuacji problemowych.

3. PODMIOTY ODPOWIEDZIALNE ZA REALIZACJĘ STRATEGII I PODMIOTY WSPIERAJĄCE

- Burmistrz Miasta Lipno,
- Powiatowy Urząd Pracy,
- Powiatowe Centrum Pomocy Rodzinie,
- Miejski Ośrodek Pomocy Społecznej,
- placówki oświatowe,
- organizacje użyteczności publicznej,
- stowarzyszenia,
- kościoły parafialne.

4. WDRAŻANIE I MONITOROWANIE STRATEGII

Uwzględniając wagę zagadnień oraz długoletni okres realizacji strategii musi być ona na bieżąco monitorowana. Monitorowanie zapewni sprawny postęp realizacji programu oraz umożliwi ocenę zasadności przyjętych celów podstawowych i służących jej realizacji działań. Rzeczywistość społeczna jest obszarem, gdzie procesy zachodzą w sposób niezwykle dynamiczny i dlatego strategia musi mieć wbudowane mechanizmy pozwalające na ewaluację osiągniętych wyników i korektę wyznaczonych zamierzeń.

Monitorowanie umożliwi zatem:

- bieżącą ocenę realizacji programów i zadań oraz osiągnięcia celów;
- prognozowanie ewentualnych zmian warunków realizacji;
- dokonanie bieżących korekt i poprawek;
- podjęcie działań zabezpieczających i naprawczych;
- informowanie społeczności lokalnej o uzyskanych wynikach.

Za proces ten będzie odpowiadał powołany przez Burmistrza Miasta Lipno Zespół Zadaniowy ds. wdrożenia, realizacji i monitorowania Strategii Rozwiązywania Problemów Społecznych.

5. FINANSOWANIE STRATEGII

Jednym z warunków realizacji celów zawartych w Strategii jest jej finansowanie.

Przewiduje się następujące źródła finansowania proponowanych działań:

- środki własne pochodzące z budżetu miasta finansowane z jego dochodów;
- środki przekazane gminie z budżetu państwa (dotacje);
- możliwe do pozyskania środki funduszy krajowych (Państwowy Fundusz Rehabilitacji Osób Niepełnosprawnych);
- możliwe do pozyskania środki pochodzące z funduszy pomocowych Unii Europejskiej (Europejski Fundusz Rozwoju Regionalnego, Europejski Fundusz Społeczny).

6. OKRES REALIZACJI PROGRAMU

Strategia będzie realizowana w latach 2007 – 2013. Wybór tego okresu nie jest przypadkowy. Z jednej strony siedmioletni okres realizacji dla programów społecznych nie jest terminem długim, z drugiej zaś pokrywa się z przyjętym w Unii Europejskiej okresem budżetowania. Członkostwo Polski w strukturach Unii daje gminom niepowtarzalną szansę korzystania z różnych środków pomocowych, również w zakresie pomocy społecznej. Jednym z warunków uzyskania wsparcia jest posiadanie spójnej, całościowej wizji polityki społecznej gminy. Strategia Rozwiązywania Problemów Społecznych odpowiada tym warunkom.

IX. ZAKOŃCZENIE

Opracowana Strategia Rozwiązywania Problemów Społecznych na terenie Miasta Lipno pozwoli na celowe, systematyczne i planowe dążenie do osiągnięcia wytyczonego celu. Sukces jej realizacji zależy od wielu czynników, zarówno zewnętrznych, jak i wewnętrznych. Największym z zagrożeń jest zahamowanie rozwoju gospodarczego kraju i osłabienie tendencji wzrostowych. Wzrost poziomu dochodów ludności stanowić będzie najlepszą gwarancję rozwiązywania podstawowych problemów społecznych, jakimi są bezrobocie, ubóstwo i alkoholizm.

Realizacja strategii wymaga zaangażowania całej wspólnoty. Nie bez znaczenia jest również wsparcie instytucji pożytku publicznego, kościoła czy władz szczebla powiatowego i wojewódzkiego.

Wdrożenie programu przyczyni się do ograniczenia występujących na terenie miasta problemów społecznych. Jego efektem będzie znaczący wzrost poziomu życia obywateli oraz integracja lokalnej społeczności. Gminie zaś pozwoli na ograniczenie wydatków na szeroko rozumianą pomoc społeczną i skierowanie większej ilości środków na modernizację i rozwój.

ZESTAWIENIE TABEL I RYSUNKÓW

TABELA 1. STRUKTURA SYSTEMU KANALIZACYJNEGO W MIEŚCIE LIPNO	13
TABELA 2. LICZBA PODMIOTÓW GOSPODARCZYCH NA TERENIE MIASTA LIPNO W LATACH 2000 – 2006	15
TABELA 3. POPULACJA MIASTA LIPNO NA PRZESTRZENI LAT 2000 - 2006	16
TABELA 4. POPULACJA MIASTA W ROZBICIU NA GRUPY WIEKOWE I PŁEĆ	18
TABELA 5. LUDNOŚĆ W WIEKU PRZEDPRODUKCYJNYM, PRODUKCYJNYM I POPRODUKCYJNYM	19
TABELA 6. LUDNOŚĆ MIASTA LIPNO WEDŁUG WYKSZTAŁCENIA	20
TABELA 7. DYNAMIKA BEZROBOCIA W MIEŚCIE LIPNO	21
TABELA 8. BEZROBOCIE W MIEŚCIE LIPNO NA TLE POZOSTAŁYCH GMIN POWIATU LIPNOWSKIEGO	22
TABELA 9. BEZROBOTNI WEDŁUG OKRESU POZOSTAWANIA BEZ PRACY	22
TABELA 10. BEZROBOTNI WEDŁUG GRUP WIEKOWYCH	23
TABELA 11. BEZROBOTNI WEDŁUG POZIOMU WYKSZTAŁCENIA	23
TABELA 12. OSOBY NIEPEŁNOSPRAWNE WEDŁUG PŁCI I KATEGORII NIEPEŁNOSPRAWNOŚCI.....	25
TABELA 13. PODZIAŁ MIESZKAŃ WEDŁUG FORM WŁASNOŚCI.....	26
TABELA 14. WYPOSAŻENIE MIESZKAŃ W URZĄDZENIA TECHNICZNO – SANITARNE	26
TABELA 15. SYSTEM OŚWIATY W MIEŚCIE LIPNO W LATACH 2001 – 2006 – PODSTAWOWE DANE	27
TABELA 16. DANE DOTYCZĄCE RODZAJU I SKALI POMOCY SPOŁECZNEJ W MIEŚCIE LIPNO	31
TABELA 17. WYKORZYSTANIE ŚRODKÓW FINANSOWYCH (OGÓŁEM) ZA 2006 R. (ZŁ)	32
TABELA 18. NAKŁADY NA POMOC SPOŁECZNĄ WEDŁUG RODZAJU UDZIELANEJ POMOCY	32
TABELA 19. OBOWIĄZKI GMIN W ZAKRESIE POMOCY SPOŁECZNEJ.....	43
RYSUNEK 1. ILOŚĆ PODMIOTÓW GOSPODARCZYCH W LATACH 2000 - 2006.....	15
RYSUNEK 2. LICZBA LUDNOŚCI NA TERENIE MIASTA.....	17
RYSUNEK 3. RUCH NATURALNY LUDNOŚCI	17
RYSUNEK 4. MIESZKAŃCY MIASTA LIPNO WEDŁUG WIEKU I PŁCI.....	19
RYSUNEK 5. WYKSZTAŁCENIE LUDNOŚCI NA TERENIE MIASTA LIPNO	20
RYSUNEK 6. NIEPEŁNOSPRAWNI WEDŁUG RODZAJU NIEPEŁNOSPRAWNOŚCI	25